



กฎกระทรวง

ให้ใช้บังคับผังเมืองรวมจังหวัดเพชรบุรี

พ.ศ. ๒๕๖๐

อาศัยอำนาจตามความในมาตรา ๕ แห่งพระราชบัญญัติการผังเมือง พ.ศ. ๒๕๑๘ และ
มาตรา ๒๖ วรรคหนึ่ง แห่งพระราชบัญญัติการผังเมือง พ.ศ. ๒๕๑๘ ซึ่งแก้ไขเพิ่มเติมโดย
พระราชบัญญัติการผังเมือง (ฉบับที่ ๔) พ.ศ. ๒๕๕๘ รัฐมนตรีว่าการกระทรวงมหาดไทยออกกฎกระทรวงไว้
ดังต่อไปนี้

ข้อ ๑ ให้ใช้บังคับผังเมืองรวม ในท้องที่จังหวัดเพชรบุรี ภายในแนวเขตตามแผนที่ท้าย
กฎกระทรวงนี้ เว้นแต่พื้นที่ที่อยู่ในแนวเขตดังต่อไปนี้ ให้ใช้ประโยชน์ตามวัตถุประสงค์ของที่ดินนั้น ๆ
ตามที่มีกฎหมาย กฎ ระเบียบ ข้อบังคับ หรือประกาศที่เกี่ยวข้องกำหนดไว้ โดยไม่อยู่ในบังคับการใช้
ประโยชน์ที่ดินที่กำหนดในกฎกระทรวงนี้

(๑) เขตพระราชฐาน

(๒) พื้นที่ที่ได้ใช้หรือสงวนไว้เพื่อประโยชน์ในราชการทหาร

(๓) เขตพัฒนาเศรษฐกิจพิเศษที่จัดตั้งขึ้นตามกฎหมาย

(๔) ท้องที่ที่มีการประกาศใช้บังคับกฎกระทรวงให้ใช้บังคับผังเมืองรวมเมืองหรือผังเมืองรวมชุมชน

(๕) ที่ดินในเขตปฏิรูปที่ดิน เฉพาะที่ดินที่เป็นของรัฐหรือที่รัฐจัดซื้อหรือเวนคืนจากเจ้าของที่ดิน

เพื่อใช้ประโยชน์ในการปฏิรูปที่ดิน

ข้อ ๒ การวางและจัดทำผังเมืองรวมตามกฎกระทรวงนี้ มีวัตถุประสงค์เพื่อใช้เป็น
แนวทางในการพัฒนา และการดำรงรักษาเมืองและบริเวณที่เกี่ยวข้องหรือชนบท ในด้านการใช้
ประโยชน์ในทรัพย์สิน การคมนาคมและการขนส่ง การสาธารณสุขปโภค บริการสาธารณะ และ
สภาพแวดล้อมในบริเวณแนวเขตตามข้อ ๑ ให้สอดคล้องกับการพัฒนาระบบเศรษฐกิจและสังคม
ของประเทศตามแผนพัฒนาเศรษฐกิจและสังคมแห่งชาติ

ข้อ ๓ ผังเมืองรวมตามกฎหมายกระทรวงนี้ มีนโยบายและมาตรการเพื่อจัดระบบชุมชนการใช้ประโยชน์ที่ดิน การพัฒนาโครงสร้างพื้นฐานเพื่อใช้เป็นแนวทางในการพัฒนาให้มีประสิทธิภาพ รวมทั้งกำหนดมาตรการและวิธีดำเนินการ เพื่อเป็นกรอบในการจัดทำแผนงานโครงการการพัฒนาพื้นที่และบริการสาธารณะต่าง ๆ ให้บรรลุวัตถุประสงค์ของผังเมืองรวม โดยมีสาระสำคัญ ดังต่อไปนี้

(๑) พัฒนาจังหวัดเพชรบุรีให้เป็นเมืองน่าอยู่ โดยมีการวางแผนการใช้ประโยชน์พื้นที่ให้เหมาะสมด้วยการวางผังเมือง ดูแลรักษาสภาพแวดล้อมของเมืองและแม่น้ำสายหลัก รวมทั้งมีระบบสาธารณสุขปึกและสาธารณสุขการที่มีมาตรฐาน

(๒) พัฒนาจังหวัดเพชรบุรีให้เป็นเมืองน่าเที่ยว โดยการส่งเสริมการท่องเที่ยวเชิงนิเวศน์ที่มีความหลากหลายทางธรรมชาติ และกิจกรรมทางวัฒนธรรม

(๓) พัฒนาด้านการเกษตรเชิงคุณภาพและปลอดภัย และอุตสาหกรรมเกี่ยวเนื่องกับการเกษตร อย่างสอดคล้องกับศักยภาพของแต่ละพื้นที่ แหล่งน้ำ และทรัพยากรในท้องถิ่น

(๔) ส่งเสริมอุตสาหกรรมขนาดเบา โดยกำหนดพื้นที่อย่างเหมาะสม เพื่อให้เป็นเขตอุตสาหกรรมที่ไม่ส่งผลกระทบต่อสิ่งแวดล้อมต่อพื้นที่โดยรอบ

ข้อ ๔ การใช้ประโยชน์ที่ดินภายในเขตผังเมืองรวม ให้เป็นไปตามแผนผังกำหนดการใช้ประโยชน์ที่ดินตามที่ได้จำแนกประเภท และรายการประกอบแผนผังทำกฎกระทรวงนี้

ข้อ ๕ การใช้ประโยชน์ที่ดินตามแผนผังกำหนดการใช้ประโยชน์ที่ดินตามที่ได้จำแนกประเภททำกฎกระทรวงนี้ ให้เป็นไปดังต่อไปนี้

(๑) ที่ดินในบริเวณหมายเลข ๑.๑ ถึงหมายเลข ๑.๑๕ ที่กำหนดไว้เป็นสีชมพู ให้เป็นที่ดินประเภทชุมชน

(๒) ที่ดินในบริเวณหมายเลข ๒.๑ ถึงหมายเลข ๒.๓ ที่กำหนดไว้เป็นสีม่วง ให้เป็นที่ดินประเภทอุตสาหกรรมและคลังสินค้า

(๓) ที่ดินในบริเวณหมายเลข ๓.๑ ถึงหมายเลข ๓.๑๒ ที่กำหนดไว้เป็นสีเขียว ให้เป็นที่ดินประเภทชนบทและเกษตรกรรม

(๔) ที่ดินในบริเวณหมายเลข ๔.๑ ถึงหมายเลข ๔.๗ ที่กำหนดไว้เป็นสีเขียวอ่อน ให้เป็นที่ดินประเภทที่โล่งเพื่อนันทนาการและการรักษาคุณภาพสิ่งแวดล้อม

(๕) ที่ดินในบริเวณหมายเลข ๕.๑ ถึงหมายเลข ๕.๘ ที่กำหนดไว้เป็นสีเขียวอ่อน มีเส้นทแยงสีขาว ให้เป็นที่ดินประเภทอนุรักษ์ป่าไม้

(๖) ที่ดินในบริเวณหมายเลข ๖.๑ ถึงหมายเลข ๖.๙ ที่กำหนดไว้เป็นสีเขียวอ่อน มีเส้นทแยงสีฟ้า ให้เป็นที่ดินประเภทเสี่ยงอุทกภัย

(๗) ที่ดินในบริเวณหมายเลข ๗.๑ ถึงหมายเลข ๗.๕ ที่กำหนดไว้เป็นสีฟ้า ให้เป็นที่ดินประเภทที่โล่งเพื่อการรักษาคุณภาพสิ่งแวดล้อม

ข้อ ๖ ที่ดินประเภทชุมชน ให้ใช้ประโยชน์ที่ดินเพื่อการอยู่อาศัย พาณิชยกรรม เกษตรกรรม สถาบันการศึกษา สถาบันศาสนา สถาบันราชการ การสาธารณูปโภคและสาธารณูปการ สำหรับการให้ประโยชน์ที่ดินเพื่อกิจการอื่น ให้เป็นไปตามที่กำหนด ดังต่อไปนี้

(๑) ให้ดำเนินการหรือประกอบกิจการได้ในอาคารที่ไม่ใช่อาคารสูงหรืออาคารขนาดใหญ่

(๒) ให้มีที่ว่างไม่น้อยกว่าร้อยละสามสิบของแปลงที่ดินที่ยื่นขออนุญาต

ที่ดินประเภทนี้ ห้ามใช้ประโยชน์ที่ดินเพื่อกิจการตามที่กำหนด ดังต่อไปนี้

(๑) โรงงานตามกฎหมายว่าด้วยโรงงานตามประเภท ชนิด และจำพวกท้ายกฎกระทรวงนี้

(๒) คลังน้ำมันและสถานที่เก็บรักษาน้ำมัน ลักษณะที่สาม ตามกฎหมายว่าด้วยการควบคุม น้ำมันเชื้อเพลิง เพื่อการจำหน่าย

(๓) คลังก๊าซปิโตรเลียมเหลว สถานที่บรรจุก๊าซปิโตรเลียมเหลวประเภทโรงบรรจุ สถานที่บรรจุก๊าซปิโตรเลียมเหลวประเภทห้องบรรจุ และสถานที่เก็บรักษาก๊าซปิโตรเลียมเหลวประเภทโรงเก็บ ตามกฎหมายว่าด้วยการควบคุมน้ำมันเชื้อเพลิง

(๔) เลี้ยงงู จระเข้ หรือสัตว์ป่าตามกฎหมายว่าด้วยการสงวนและคุ้มครองสัตว์ป่า เพื่อการค้า

(๕) สุสานและฌาปนสถานตามกฎหมายว่าด้วยสุสานและฌาปนสถาน เว้นแต่เป็นการก่อสร้างแทนฌาปนสถานที่มีอยู่เดิม

(๖) จัดสรรที่ดินเพื่อประกอบอุตสาหกรรม

(๗) โรงฆ่าสัตว์ เว้นแต่เป็นการดำเนินการของรัฐ

(๘) ไซโลเก็บผลิตผลทางการเกษตร

(๙) สนามแข่งรถ

(๑๐) กำจัดมูลฝอย เว้นแต่เป็นกิจการที่อยู่ภายใต้การควบคุมดูแลหรือได้รับอนุญาต ให้ดำเนินการจากองค์กรปกครองส่วนท้องถิ่น

(๑๑) ซ็องชายหรือเก็บเศษวัสดุ

ที่ดินประเภทนี้ในบริเวณหมายเลข ๑.๘ ให้ดำเนินการหรือประกอบกิจการโรงงานเผาของเสียรวม โรงงานประกอบกิจการเกี่ยวกับการคัดแยกหรือฝังกลบสิ่งปฏิกูล หรือวัสดุที่ไม่ใช้แล้วที่มีลักษณะและคุณสมบัติตามที่กำหนดไว้ในกฎกระทรวง ฉบับที่ ๒ (พ.ศ. ๒๕๓๕) ออกตามความในพระราชบัญญัติโรงงาน พ.ศ. ๒๕๓๕ และโรงงานประกอบกิจการเกี่ยวกับการนำผลิตภัณฑ์อุตสาหกรรมที่ไม่ใช้แล้วหรือของเสียจากโรงงานมาผลิตเป็นวัตถุดิบหรือผลิตภัณฑ์ใหม่โดยผ่านกรรมวิธีการผลิตทางอุตสาหกรรมได้ด้วย

ที่ดินประเภทนี้ในเขตโครงการจัดรูปที่ดิน ให้ใช้ประโยชน์ที่ดินเพื่อการจัดรูปที่ดินเพื่อเกษตรกรรม ตามกฎหมายว่าด้วยการจัดรูปที่ดินเพื่อเกษตรกรรม

ที่ดินประเภทนี้ในเขตป่าสงวนแห่งชาติ เขตรักษาพันธุ์สัตว์ป่า เขตห้ามล่าสัตว์ป่า และเขตอุทยานแห่งชาติ ให้ใช้ประโยชน์ที่ดินเพื่อการสงวนและคุ้มครองดูแลรักษาหรือบำรุงป่าไม้ สัตว์ป่า ต้นน้ำ ลำธาร และทรัพยากรธรรมชาติอื่น ๆ ตามมติคณะรัฐมนตรีและกฎหมายเกี่ยวกับการป่าไม้ การสงวนและคุ้มครองสัตว์ป่า และการส่งเสริมและรักษาคุณภาพสิ่งแวดล้อมแห่งชาติเท่านั้น

การใช้ประโยชน์ที่ดินริมทางหลวงแผ่นดินหมายเลข ๔ (ถนนเพชรเกษม) ให้มีที่ว่างตามแนวนานริมเขตทางไม่น้อยกว่า ๑๐ เมตร และการใช้ประโยชน์ที่ดินเพื่อกิจการใด ๆ ในระยะ ๕๐ เมตร จากริมเขตทาง ให้ดำเนินการหรือประกอบกิจการได้ในอาคารที่มีความสูงไม่เกิน ๒๐ เมตร การวัดความสูงของอาคารให้วัดจากระดับพื้นดินที่ก่อสร้างถึงพื้นลาดฟ้า สำหรับอาคารทรงจั่วหรือปั้นหยาให้วัดจากระดับพื้นดินที่ก่อสร้างถึงยอดผนังของชั้นสูงสุด

การใช้ประโยชน์ที่ดินริมทางหลวงแผ่นดินหมายเลข ๓๑๗๗ และทางหลวงชนบท สส. ๒๐๒๑ ให้มีที่ว่างตามแนวนานริมเขตทางไม่น้อยกว่า ๖ เมตร และการใช้ประโยชน์ที่ดินเพื่อกิจการใด ๆ ในระยะ ๕๐ เมตร จากริมเขตทาง ให้ดำเนินการหรือประกอบกิจการได้ในอาคารที่มีความสูงไม่เกิน ๒๐ เมตร การวัดความสูงของอาคารให้วัดจากระดับพื้นดินที่ก่อสร้างถึงพื้นลาดฟ้า สำหรับอาคารทรงจั่วหรือปั้นหยาให้วัดจากระดับพื้นดินที่ก่อสร้างถึงยอดผนังของชั้นสูงสุด

การใช้ประโยชน์ที่ดินริมฝั่งแม่น้ำเพชรบุรีและห้วยแม่ประจันต์ ให้มีที่ว่างตามแนวนานริมฝั่งตามสภาพธรรมชาติของแม่น้ำและห้วยไม่น้อยกว่า ๖ เมตร และการใช้ประโยชน์ที่ดินเพื่อกิจการใด ๆ ในระยะ ๕๐ เมตร จากริมฝั่งตามสภาพธรรมชาติของแม่น้ำและห้วย ให้ดำเนินการหรือประกอบกิจการได้ในอาคารที่มีความสูงไม่เกิน ๒๐ เมตร เว้นแต่เป็นการก่อสร้างเพื่อการคมนาคมทางน้ำหรือการสาธารณสุขโรค การวัดความสูงของอาคารให้วัดจากระดับพื้นดินที่ก่อสร้างถึงพื้นลาดฟ้า สำหรับอาคารทรงจั่วหรือปั้นหยาให้วัดจากระดับพื้นดินที่ก่อสร้างถึงยอดผนังของชั้นสูงสุด

การใช้ประโยชน์ที่ดินริมฝั่งลำคลองหรือแหล่งน้ำสาธารณะ ให้มีที่ว่างตามแนวนานริมฝั่งตามสภาพธรรมชาติของลำคลองหรือแหล่งน้ำสาธารณะไม่น้อยกว่า ๖ เมตร เว้นแต่เป็นการก่อสร้างเพื่อการคมนาคมทางน้ำหรือการสาธารณสุขโรค

ข้อ ๗ ที่ดินประเภทอุตสาหกรรมและคลังสินค้า ให้ใช้ประโยชน์ที่ดินเพื่ออุตสาหกรรมหรือเกี่ยวข้องกับอุตสาหกรรม คลังสินค้า สถาบันราชการ การสาธารณสุขและสาธารณสุขการ สำหรับการให้ประโยชน์ที่ดินเพื่อกิจการอื่น ให้มีที่ว่างไม่น้อยกว่าร้อยละสามสิบของแปลงที่ดินที่ยื่นขออนุญาต

ที่ดินประเภทนี้ ห้ามใช้ประโยชน์ที่ดินเพื่อกิจการตามที่กำหนด ดังต่อไปนี้

- (๑) จัดสรรที่ดินเพื่อประกอบพาณิชย์กรรม
- (๒) จัดสรรที่ดินเพื่อการอยู่อาศัย
- (๓) การประกอบพาณิชย์กรรมประเภทอาคารขนาดใหญ่
- (๔) สถานสงเคราะห์หรือรับเลี้ยงเด็ก

(๕) สถานสงเคราะห์หรือรับเลี้ยงคนชรา

(๖) สถาบันการศึกษาหรือโรงเรียน

(๗) โรงพยาบาล

การใช้ประโยชน์ที่ดินริมทางหลวงชนบท สส. ๒๐๒๑ ให้มีที่ว่างตามแนวนานริมเขตทางไม่น้อยกว่า ๖ เมตร และการใช้ประโยชน์ที่ดินเพื่อกิจการใด ๆ ในระยะ ๕๐ เมตร จากริมเขตทางให้ดำเนินการหรือประกอบกิจการได้ในอาคารที่มีความสูงไม่เกิน ๒๐ เมตร การวัดความสูงของอาคารให้วัดจากระดับพื้นดินที่ก่อสร้างถึงพื้นตาดฟ้า สำหรับอาคารทรงจั่วหรือปั้นหยาให้วัดจากระดับพื้นดินที่ก่อสร้างถึงยอดผนังของชั้นสูงสุด

การใช้ประโยชน์ที่ดินริมฝั่งลำคลองหรือแหล่งน้ำสาธารณะ ให้มีที่ว่างตามแนวนานริมฝั่งตามสภาพธรรมชาติของลำคลองหรือแหล่งน้ำสาธารณะไม่น้อยกว่า ๖ เมตร เว้นแต่เป็นการก่อสร้างเพื่อการคมนาคมทางน้ำหรือการสาธารณสุขโรค

ข้อ ๘ ที่ดินประเภทชนบทและเกษตรกรรม ให้ใช้ประโยชน์ที่ดินเพื่อเกษตรกรรมหรือเกี่ยวข้องกับเกษตรกรรม การอยู่อาศัย สถาบันการศึกษา สถาบันศาสนา สถาบันราชการ การสาธารณสุขและสาธารณูปการ สำหรับการใช้ประโยชน์ที่ดินเพื่อกิจการอื่น ให้เป็นไปตามที่กำหนดดังต่อไปนี้

(๑) ให้ดำเนินการหรือประกอบกิจการได้ในอาคารที่ไม่ใช่อาคารสูงหรืออาคารขนาดใหญ่ เว้นแต่การประกอบกิจการโรงงานกลั่นน้ำมันปิโตรเลียมและโรงงานห้องเย็นในที่ดินในบริเวณหมายเลข ๓.๕

(๒) ให้มีที่ว่างไม่น้อยกว่าร้อยละสามสิบของแปลงที่ดินที่ยื่นขออนุญาต

ที่ดินประเภทนี้ ห้ามใช้ประโยชน์ที่ดินเพื่อกิจการตามที่กำหนด ดังต่อไปนี้

(๑) โรงงานตามกฎหมายว่าด้วยโรงงานตามประเภท ชนิด และจำพวกท้ายกฎกระทรวงนี้

(๒) คลังน้ำมันและสถานที่เก็บรักษาน้ำมัน ลักษณะที่สาม ตามกฎหมายว่าด้วยการควบคุมน้ำมันเชื้อเพลิง เพื่อการจำหน่าย เว้นแต่ที่ดินในบริเวณหมายเลข ๓.๕

(๓) คลังก๊าซปิโตรเลียมเหลว สถานที่บรรจุก๊าซปิโตรเลียมเหลวประเภทโรงบรรจุ สถานที่บรรจุก๊าซปิโตรเลียมเหลวประเภทห้องบรรจุ และสถานที่เก็บรักษาก๊าซปิโตรเลียมเหลวประเภทโรงเก็บ ตามกฎหมายว่าด้วยการควบคุมน้ำมันเชื้อเพลิง

(๔) จัดสรรที่ดินเพื่อประกอบอุตสาหกรรม

(๕) จัดสรรที่ดินเพื่อประกอบพาณิชยกรรม

(๖) การอยู่อาศัยประเภทอาคารชุด เว้นแต่ที่ดินในบริเวณหมายเลข ๓.๑๒ ให้ดำเนินการหรือประกอบกิจการประเภทอาคารชุดที่ไม่ใช่อาคารสูงหรืออาคารขนาดใหญ่

ที่ดินประเภทนี้ในเขตโครงการจัดรูปที่ดิน ให้ใช้ประโยชน์ที่ดินเพื่อการจัดรูปที่ดินเพื่อเกษตรกรรม ตามกฎหมายว่าด้วยการจัดรูปที่ดินเพื่อเกษตรกรรม

ที่ดินประเภทนี้ในเขตป่าสงวนแห่งชาติ เขตรักษาพันธุ์สัตว์ป่า เขตห้ามล่าสัตว์ป่า และเขตอุทยานแห่งชาติ ให้ใช้ประโยชน์ที่ดินเพื่อการสงวนและคุ้มครองดูแลรักษาหรือบำรุงป่าไม้ สัตว์ป่า ต้นน้ำ ลำธาร และทรัพยากรธรรมชาติอื่น ๆ ตามมติคณะรัฐมนตรีและกฎหมายเกี่ยวกับการป่าไม้ การสงวนและคุ้มครองสัตว์ป่า และการส่งเสริมและรักษาคุณภาพสิ่งแวดล้อมแห่งชาติเท่านั้น

การใช้ประโยชน์ที่ดินริมทางหลวงแผ่นดินหมายเลข ๔ (ถนนเพชรเกษม) และทางหลวงแผ่นดินหมายเลข ๓๕๑๐ ให้มีที่ว่างตามแนวขนานริมเขตทางไม่น้อยกว่า ๑๐ เมตร และการใช้ประโยชน์ที่ดินเพื่อกิจการใด ๆ ในระยะ ๕๐ เมตร จากริมเขตทาง ให้ดำเนินการหรือประกอบกิจการได้ในอาคารที่มีความสูงไม่เกิน ๒๐ เมตร การวัดความสูงของอาคารให้วัดจากระดับพื้นดินที่ก่อสร้างถึงพื้นลาดฟ้า สำหรับอาคารทรงจั่วหรือปั้นหยาให้วัดจากระดับพื้นดินที่ก่อสร้างถึงยอดผนังของชั้นสูงสุด

การใช้ประโยชน์ที่ดินริมทางหลวงแผ่นดินหมายเลข ๓๑๗๗ และทางหลวงชนบท สส. ๒๐๒๑ ให้มีที่ว่างตามแนวขนานริมเขตทางไม่น้อยกว่า ๖ เมตร และการใช้ประโยชน์ที่ดินเพื่อกิจการใด ๆ ในระยะ ๕๐ เมตร จากริมเขตทาง ให้ดำเนินการหรือประกอบกิจการได้ในอาคารที่มีความสูงไม่เกิน ๒๐ เมตร การวัดความสูงของอาคารให้วัดจากระดับพื้นดินที่ก่อสร้างถึงพื้นลาดฟ้า สำหรับอาคารทรงจั่วหรือปั้นหยาให้วัดจากระดับพื้นดินที่ก่อสร้างถึงยอดผนังของชั้นสูงสุด

การใช้ประโยชน์ที่ดินริมฝั่งแม่น้ำเพชรบุรี ให้มีที่ว่างตามแนวขนานริมฝั่งตามสภาพธรรมชาติของแม่น้ำไม่น้อยกว่า ๑๐ เมตร และการใช้ประโยชน์ที่ดินเพื่อกิจการใด ๆ ในระยะ ๕๐ เมตร จากริมฝั่งตามสภาพธรรมชาติของแม่น้ำ ให้ดำเนินการหรือประกอบกิจการได้ในอาคารที่มีความสูงไม่เกิน ๒๐ เมตร เว้นแต่เป็นการก่อสร้างเพื่อการคมนาคมทางน้ำหรือการสาธารณสุขโรค การวัดความสูงของอาคารให้วัดจากระดับพื้นดินที่ก่อสร้างถึงพื้นลาดฟ้า สำหรับอาคารทรงจั่วหรือปั้นหยาให้วัดจากระดับพื้นดินที่ก่อสร้างถึงยอดผนังของชั้นสูงสุด

การใช้ประโยชน์ที่ดินริมฝั่งลำคลองหรือแหล่งน้ำสาธารณะ ให้มีที่ว่างตามแนวขนานริมฝั่งตามสภาพธรรมชาติของลำคลองหรือแหล่งน้ำสาธารณะไม่น้อยกว่า ๖ เมตร

ข้อ ๙ ที่ดินประเภทที่โล่งเพื่อนันทนาการและการรักษาคุณภาพสิ่งแวดล้อมเฉพาะที่ดินซึ่งเป็นของรัฐ ให้ใช้ประโยชน์ที่ดินเพื่อนันทนาการหรือเกี่ยวข้องกับนันทนาการ การรักษาคุณภาพสิ่งแวดล้อม หรือสาธารณสุขประโยชน์เท่านั้น

ที่ดินประเภทนี้ซึ่งเอกชนเป็นเจ้าของหรือผู้ครอบครองโดยชอบด้วยกฎหมาย ให้ใช้ประโยชน์ที่ดินเพื่อนันทนาการ การรักษาคุณภาพสิ่งแวดล้อม เกษตรกรรม การอยู่อาศัยที่มีความสูงของอาคารไม่เกิน ๑๒ เมตร และมีใช้การจัดสรรที่ดิน การสาธารณสุขโรคและสาธารณสุขการเท่านั้น การวัดความสูงของอาคารให้วัดจากระดับพื้นดินที่ก่อสร้างถึงพื้นลาดฟ้า สำหรับอาคารทรงจั่วหรือปั้นหยาให้วัดจากระดับพื้นดินที่ก่อสร้างถึงยอดผนังของชั้นสูงสุด

การใช้ประโยชน์ที่ดินริมฝั่งแม่น้ำเพชรบุรี ให้มีที่ว่างตามแนวขนานริมฝั่งตามสภาพธรรมชาติของแม่น้ำไม่น้อยกว่า ๑๐ เมตร เว้นแต่เป็นการก่อสร้างเพื่อการคมนาคมทางน้ำหรือการสาธารณสุข

การใช้ประโยชน์ที่ดินริมฝั่งลำคลองหรือแหล่งน้ำสาธารณะ ให้มีที่ว่างตามแนวขนานริมฝั่งตามสภาพธรรมชาติของลำคลองหรือแหล่งน้ำสาธารณะไม่น้อยกว่า ๖ เมตร

ข้อ ๑๐ ที่ดินประเภทอนุรักษ์ป่าไม้ ให้ใช้ประโยชน์ที่ดินเพื่อการสงวนและคุ้มครองดูแลรักษาหรือบำรุงป่าไม้ สัตว์ป่า ต้นน้ำ ลำธาร และทรัพยากรธรรมชาติอื่น ๆ ตามมติคณะรัฐมนตรีและกฎหมายเกี่ยวกับการป่าไม้ การสงวนและคุ้มครองสัตว์ป่า และการส่งเสริมและรักษาคุณภาพสิ่งแวดล้อมแห่งชาติเท่านั้น

ที่ดินประเภทนี้ซึ่งเอกชนเป็นเจ้าของหรือผู้ครอบครองโดยชอบด้วยกฎหมาย ให้ใช้ประโยชน์ที่ดินเพื่ออนุรักษ์ป่าไม้ เกษตรกรรม หรือการอยู่อาศัยประเภทบ้านเดี่ยวที่มีขนาดพื้นที่อาคารไม่เกิน ๒๐๐ ตารางเมตร มีความสูงของอาคารไม่เกิน ๑๒ เมตร และมีใช้การจัดสรรที่ดินเท่านั้น การวัดความสูงของอาคารให้วัดจากระดับพื้นดินที่ก่อสร้างถึงพื้นลาดฟ้า สำหรับอาคารทรงจั่วหรือปั้นหยาให้วัดจากระดับพื้นดินที่ก่อสร้างถึงยอดผนังของชั้นสูงสุด

การใช้ประโยชน์ที่ดินริมฝั่งแม่น้ำเพชรบุรี ให้มีที่ว่างตามแนวขนานริมฝั่งตามสภาพธรรมชาติของแม่น้ำไม่น้อยกว่า ๑๐ เมตร เว้นแต่เป็นการก่อสร้างเพื่อการคมนาคมทางน้ำหรือการสาธารณสุข

การใช้ประโยชน์ที่ดินริมฝั่งลำคลองหรือแหล่งน้ำสาธารณะ ให้มีที่ว่างตามแนวขนานริมฝั่งตามสภาพธรรมชาติของลำคลองหรือแหล่งน้ำสาธารณะไม่น้อยกว่า ๖ เมตร เว้นแต่เป็นการก่อสร้างเพื่อการคมนาคมทางน้ำหรือการสาธารณสุข

ข้อ ๑๑ ที่ดินประเภทเสี่ยงอุทกภัย ให้ใช้ประโยชน์ที่ดินเพื่อเกษตรกรรม การสงวนไว้เป็นที่โล่งเพื่อรองรับน้ำท่วมหลาก การอยู่อาศัยประเภทบ้านเดี่ยวซึ่งมิใช่การจัดสรรที่ดินโดยให้มีที่ว่างไม่น้อยกว่าร้อยละสี่สิบของแปลงที่ดินที่ยื่นขออนุญาต และไม่กีดขวางทางน้ำ เว้นแต่มีช่องทางระบายน้ำและห้ามถมหรือปรับพื้นที่

การใช้ประโยชน์ที่ดินริมฝั่งแม่น้ำ ลำคลอง หรือแหล่งน้ำสาธารณะ ให้มีที่ว่างตามแนวขนานริมฝั่งตามสภาพธรรมชาติของแม่น้ำ ลำคลอง หรือแหล่งน้ำสาธารณะไม่น้อยกว่า ๖ เมตร เว้นแต่เป็นการก่อสร้างเพื่อการคมนาคมทางน้ำหรือการสาธารณสุข

ข้อ ๑๒ ที่ดินประเภทที่โล่งเพื่อการรักษาคุณภาพสิ่งแวดล้อม ให้ใช้ประโยชน์ที่ดินเพื่อการรักษาคุณภาพสิ่งแวดล้อมหรือเกี่ยวข้องกับการรักษาคุณภาพสิ่งแวดล้อม การประมงหรือสาธารณสุขประโยชน์เท่านั้น

ที่ดินประเภทนี้ในเขตป่าสงวนแห่งชาติ เขตป่าชายเลน และเขตป่าไม้ถาวรตามมติคณะรัฐมนตรี ให้ใช้ประโยชน์ที่ดินเพื่อการสงวนและคุ้มครองดูแลรักษาชายฝั่งทะเล การรักษาคุณภาพสิ่งแวดล้อม การประมง การบำรุงสัตว์น้ำ ต้นไม้ชายฝั่งทะเล และทรัพยากรธรรมชาติอื่น ๆ แหล่งอนุบาลสัตว์น้ำ

ตามมติคณะรัฐมนตรีและกฎหมายเกี่ยวกับการป่าไม้ การสงวนและคุ้มครองสัตว์ป่า และการส่งเสริมและรักษาคุณภาพสิ่งแวดล้อมแห่งชาติเท่าที่

ข้อ ๑๓ ที่ดินในเขตโบราณสถาน ให้ใช้ประโยชน์ที่ดินตามกฎหมายว่าด้วยโบราณสถาน โบราณวัตถุ ศิลปวัตถุ และพิพิธภัณฑสถานแห่งชาติ

ข้อ ๑๔ ให้โรงงานที่ได้รับอนุญาตให้ประกอบกิจการอยู่ก่อนวันที่กฎกระทรวงนี้มีผลใช้บังคับและยังประกอบกิจการอยู่ ขยายพื้นที่โรงงานได้เฉพาะในที่ดินแปลงเดียวกันหรือติดต่อกันหรือติดต่อกันกับแปลงที่ดินที่เป็นที่ตั้งของโรงงานเดิม ซึ่งเจ้าของโรงงานเดิมเป็นผู้ถือกรรมสิทธิ์หรือมีสิทธิครอบครองอยู่ก่อนวันที่กฎกระทรวงนี้มีผลใช้บังคับ หรือเป็นพื้นที่ในที่ดินที่เคยเป็นกรรมสิทธิ์หรือสิทธิครอบครองของเจ้าของโรงงานเดิมอยู่ก่อนวันที่กฎกระทรวงนี้มีผลใช้บังคับ ทั้งนี้ ไม่เกินหนึ่งเท่าของพื้นที่โรงงานที่ใช้ในการผลิตเดิม

ข้อ ๑๕ ให้ผู้มีอำนาจหน้าที่ในการควบคุมการก่อสร้างอาคารหรือการประกอบกิจการในเขตผังเมืองรวมปฏิบัติการให้เป็นไปตามกฎกระทรวงนี้

ให้ไว้ ณ วันที่ ๒๙ มีนาคม พ.ศ. ๒๕๖๐

พลเอก อนุพงษ์ เผ่าจินดา

รัฐมนตรีว่าการกระทรวงมหาดไทย

ประเภท ชนิด และจำพวกของโรงงานที่ห้ามประกอบกิจการ
ท้ายกฎกระทรวงให้ใช้บังคับผังเมืองรวมจังหวัดเพชรบุรี พ.ศ. ๒๕๖๐

- หมายเหตุ ๑. ลำดับที่ หมายถึง ลำดับที่ตามกฎหมายว่าด้วยโรงงาน
๒. จำพวกที่ หมายถึง จำพวกที่ตามกฎหมายว่าด้วยโรงงาน

ที่ดินประเภทชุมชน			
ลำดับที่	ประเภทหรือชนิดของโรงงาน	จำพวกที่	หมายเหตุ
๗	(๑) โรงงานสกัดน้ำมันจากพืช หรือสัตว์ หรือไขมันจากสัตว์ ที่ใช้สารตัวทำละลายในการสกัด	๓	
	(๔) โรงงานทำน้ำมันจากพืช หรือสัตว์ หรือไขมันจากสัตว์ให้บริสุทธิ์ที่ใช้สารตัวทำละลายในการสกัด	๓	
๔๒	(๑) โรงงานทำเคมีภัณฑ์ สารเคมี หรือวัสดุเคมี ซึ่งมีใช้ปุ๋ย	๓	
	(๒) โรงงานเก็บรักษา ลำเลียง แยก คัดเลือก หรือแบ่งบรรจุเฉพาะเคมีภัณฑ์อันตราย ซึ่งมีใช้ปุ๋ย	๓	
๔๓	(๑) โรงงานทำปุ๋ย หรือสารป้องกันหรือกำจัดศัตรูพืชหรือสัตว์ (Pesticides)	๓	ยกเว้นจำพวกที่ ๓ เฉพาะปุ๋ยอินทรีย์ และปุ๋ยเคมีที่ไม่มีการใช้แอมโมเนียมไนเตรต (Ammonium Nitrate) หรือโปแตสเซียมคลอเรต (Potassium Chlorate) ให้ประกอบกิจการได้
	(๒) โรงงานเก็บรักษาหรือแบ่งบรรจุปุ๋ย หรือสารป้องกัน หรือกำจัดศัตรูพืชหรือสัตว์ (Pesticides)	๓	
๔๔	โรงงานประกอบกิจการเกี่ยวกับการผลิตยางเรซินสังเคราะห์ ยางอีลาสโตเมอร์ พลาสติก หรือเส้นใยสังเคราะห์ซึ่งมีใยแก้ว	๓	
๔๕	(๑) โรงงานทำสี (Paints) สำหรับใช้ทา ฟัน หรือเคลือบ	๓	ยกเว้นจำพวกที่ ๓ เฉพาะสีน้ำให้ประกอบกิจการได้
	(๒) โรงงานทำน้ำมันชักเงา น้ำมันผสมสี หรือน้ำยาล้างสี	๓	
	(๓) โรงงานทำเซลแล็ก แล็กเกอร์ หรือผลิตภัณฑ์สำหรับใช้ยาหรืออูด	๓	

ลำดับที่	ประเภทหรือชนิดของโรงงาน	จำพวกที่	หมายเหตุ
๔๘	(๔) โรงงานทำไม้ขีดไฟ วัตถุระเบิด หรือดอกไม้เพลิง	๓	
	(๖) โรงงานทำหมึกหรือคาร์บอนดำ	๓	
๔๙	โรงงานกลั่นน้ำมันปิโตรเลียม	๓	
๕๐	(๔) โรงงานผสมผลิตภัณฑ์จากปิโตรเลียมเข้าด้วยกัน หรือการผสมผลิตภัณฑ์จากปิโตรเลียมกับวัสดุอื่น แต่ไม่รวมถึงการผสมผลิตภัณฑ์จากก๊าซธรรมชาติกับวัสดุอื่น	๓	ยกเว้นจำพวกที่ ๓ เฉพาะแอสฟัลต์ติกคอนกรีต ให้ประกอบกิจการได้
๘๘	(๒) โรงงานผลิตพลังงานไฟฟ้าจากพลังงานความร้อน เฉพาะที่ใช้ถ่านหินหรือนิวเคลียร์เป็นเชื้อเพลิง	๓	
๘๙	โรงงานผลิตก๊าซ ซึ่งมีใช้ก๊าซธรรมชาติ และโรงงานส่งหรือจำหน่ายก๊าซ แต่ไม่รวมถึงโรงงานส่งหรือจำหน่ายก๊าซที่เป็นน้ำมันเชื้อเพลิงตามกฎหมายว่าด้วยการควบคุมน้ำมันเชื้อเพลิง	๓	
๙๒	โรงงานห้องเย็นที่แอมโมเนียเป็นสารทำความเย็น	๑ ๒ และ ๓	
๙๙	โรงงานผลิต ซ่อมแซม หรือดัดแปลง เครื่องกระสุนปืน วัตถุระเบิด หรือสิ่งอื่นใดที่มีอำนาจในการประหาร ทำลาย หรือทำให้หมดสมรรถภาพ ในทำนองเดียวกับเครื่องกระสุนปืน หรือวัตถุระเบิด และรวมถึงสิ่งประกอบของสิ่งดังกล่าว	๓	
๑๐๑	โรงงานปรับปรุงคุณภาพของเสียรวม (Central Waste Treatment Plant)	๓	ยกเว้นจำพวกที่ ๓ เฉพาะโรงงานบำบัดน้ำเสียรวมของชุมชน และจำพวกที่ ๓ ในบริเวณหมายเลข ๑.๘ เฉพาะการเผาของเสียรวม ให้ประกอบกิจการได้

ที่ดินประเภทชนบทและเกษตรกรรม

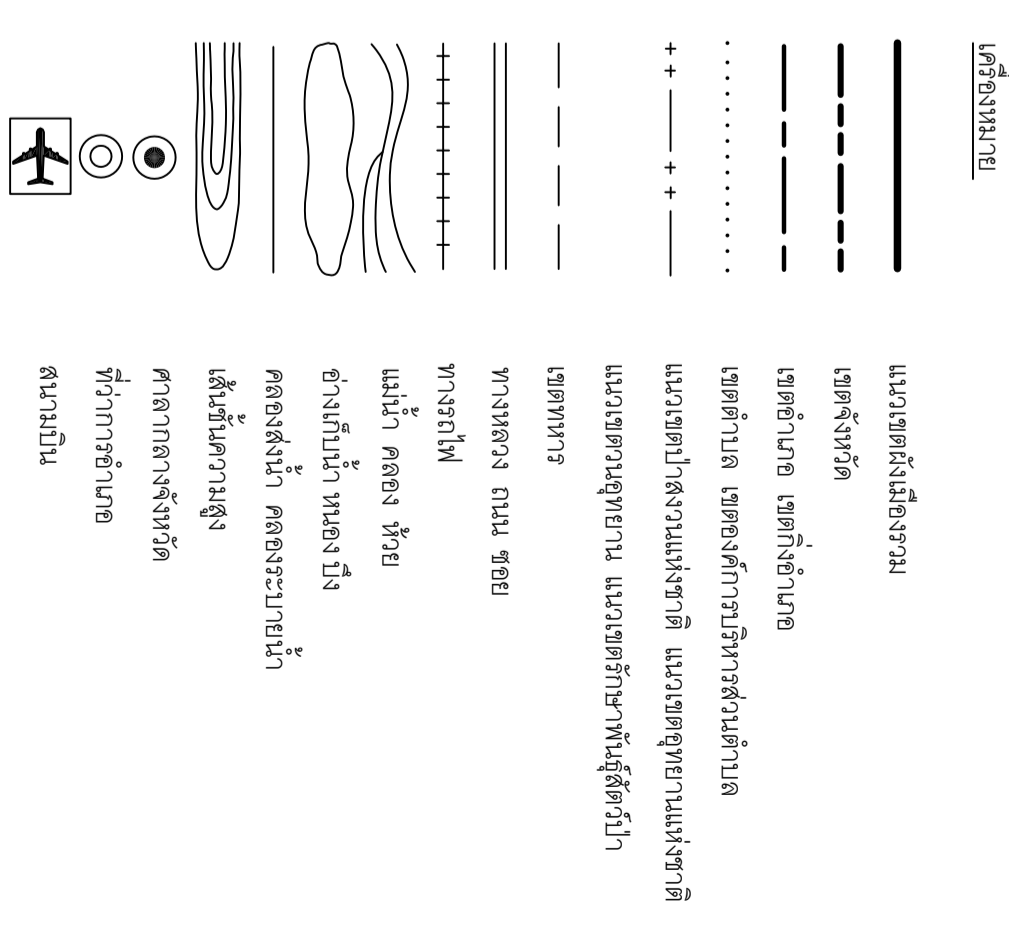
ลำดับที่	ประเภทหรือชนิดของโรงงาน	จำพวกที่	หมายเหตุ
๗	(๑) โรงงานสกัดน้ำมันจากพืช หรือสัตว์ หรือไขมันจากสัตว์ ที่ใช้สารตัวทำละลายในการสกัด	๓	
	(๔) โรงงานทำน้ำมันจากพืช หรือสัตว์ หรือไขมันจากสัตว์ให้บริสุทธิ์ ที่ใช้สารตัวทำละลายในการสกัด	๓	
๔๒	(๑) โรงงานทำเคมีภัณฑ์ สารเคมี หรือวัสดุเคมี ซึ่งมีใช้ปุ๋ย	๓	
	(๒) โรงงานเก็บรักษา ลำเลียง แยก คัดเลือก หรือแบ่งบรรจุเฉพาะเคมีภัณฑ์อันตราย ซึ่งมีใช้ปุ๋ย	๓	

ลำดับที่	ประเภทหรือชนิดของโรงงาน	จำพวกที่	หมายเหตุ
๔๓	(๑) โรงงานทำปุ๋ย หรือสารป้องกันหรือกำจัดศัตรูพืชหรือสัตว์ (Pesticides) (๒) โรงงานเก็บรักษาหรือแบ่งบรรจุปุ๋ย หรือสารป้องกัน หรือกำจัดศัตรูพืช หรือสัตว์ (Pesticides)	๓ ๓	ยกเว้นจำพวกที่ ๓ เฉพาะ ปุ๋ยอินทรีย์ และปุ๋ยเคมีที่ไม่มี การใช้แอมโมเนียมไนเตรต (Ammonium Nitrate) หรือโปแตสเซียมคลอเรต (Potassium Chlorate) ให้ประกอบกิจการได้ ยกเว้นจำพวกที่ ๓ เฉพาะ ปุ๋ยอินทรีย์ และปุ๋ยเคมีที่ไม่มี การใช้แอมโมเนียมไนเตรต (Ammonium Nitrate) หรือโปแตสเซียมคลอเรต (Potassium Chlorate) ให้ประกอบกิจการได้
๔๔	โรงงานประกอบกิจการเกี่ยวกับการผลิตยางเรซินสังเคราะห์ ยางอีลาสโตเมอร์ พลาสติก หรือเส้นใยสังเคราะห์ซึ่งมีใยแก้ว	๓	
๔๕	(๑) โรงงานทำสี (Paints) สำหรับใช้ทา พื้น หรือเคลือบ (๒) โรงงานทำน้ำมันชักเงา น้ำมันผสมสี หรือน้ำยาล้างสี (๓) โรงงานทำเซลแล็ก แล็กเกอร์ หรือผลิตภัณฑ์สำหรับใช้ยาหรืออุด	๓ ๓ ๓	ยกเว้นจำพวกที่ ๓ เฉพาะสีน้ำ ให้ประกอบกิจการได้
๔๘	(๔) โรงงานทำไม้ขีดไฟ วัตถุระเบิด หรือดอกไม้เพลิง (๖) โรงงานทำหมึกหรือคาร์บอนดำ	๓ ๓	
๔๙	โรงงานกลั่นน้ำมันปิโตรเลียม	๓	ยกเว้นจำพวกที่ ๓ เฉพาะใน บริเวณหมายเลข ๓.๕ ให้ประกอบกิจการได้
๕๐	(๔) โรงงานผสมผลิตภัณฑ์จากปิโตรเลียมเข้าด้วยกัน หรือการผสมผลิตภัณฑ์ จากปิโตรเลียมกับวัสดุอื่น แต่ไม่รวมถึงการผสมผลิตภัณฑ์จากก๊าซ ธรรมชาติกับวัสดุอื่น	๓	ยกเว้นจำพวกที่ ๓ เฉพาะ แอสฟัลต์ติกคอนกรีต ให้ประกอบกิจการได้
๘๘	(๒) โรงงานผลิตพลังงานไฟฟ้าจากพลังงานความร้อน เฉพาะที่ใช้ถ่านหิน หรือนิวเคลียร์เป็นเชื้อเพลิง	๓	

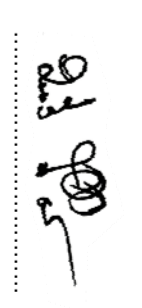
ลำดับที่	ประเภทหรือชนิดของโรงงาน	จำพวกที่	หมายเหตุ
๘๙	โรงงานผลิตก๊าซ ซึ่งมีใช้ก๊าซธรรมชาติ และโรงงานส่งหรือจำหน่ายก๊าซ แต่ไม่รวมถึงโรงงานส่งหรือจำหน่ายก๊าซที่เป็นน้ำมันเชื้อเพลิงตามกฎหมายว่าด้วยการควบคุมน้ำมันเชื้อเพลิง	๓	ยกเว้นจำพวกที่ ๓ เฉพาะในบริเวณหมายเลข ๓.๓ ให้ประกอบกิจการได้
๙๑	(๒) โรงงานบรรจุก๊าซ แต่ไม่รวมถึงการบรรจุก๊าซที่เป็นน้ำมันเชื้อเพลิงตามกฎหมายว่าด้วยการควบคุมน้ำมันเชื้อเพลิง	๓	
๙๒	โรงงานห้องเย็นที่ใช้แอมโมเนียเป็นสารทำความเย็น	๑ ๒ และ ๓	ยกเว้นจำพวกที่ ๓ เฉพาะในบริเวณหมายเลข ๓.๕ ให้ประกอบกิจการได้
๙๙	โรงงานผลิต ซ่อมแซม หรือตัดแปลง เครื่องกระสุนปืน วัตถุระเบิด หรือสิ่งอื่นใดที่มีอำนาจในการประหาร ทำลาย หรือทำให้หมดสมรรถภาพ ในทำนองเดียวกับเครื่องกระสุนปืน หรือวัตถุระเบิด และรวมถึงสิ่งประกอบของสิ่งดังกล่าว	๓	
๑๐๑	โรงงานปรับปรุงคุณภาพของเสียรวม (Central Waste Treatment Plant)	๓	ยกเว้นจำพวกที่ ๓ เฉพาะโรงงานบำบัดน้ำเสียรวมของชุมชน ให้ประกอบกิจการได้


แผนที่ท้ายกฎกระทรวง
ใช้บังคับผังเมืองรวมจังหวัดเพชรบุรี
พ.ศ. 2560

มาตรา ๑๑ : 250,000



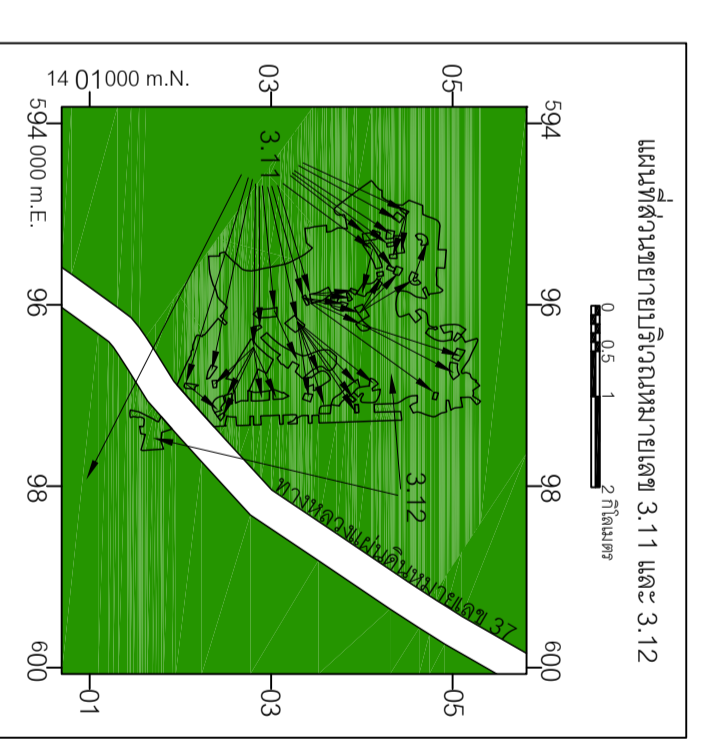
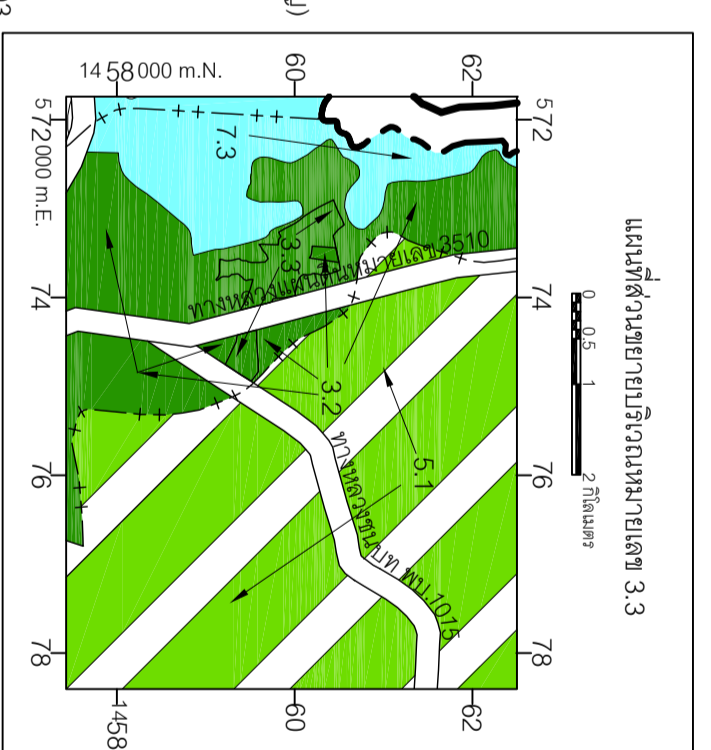
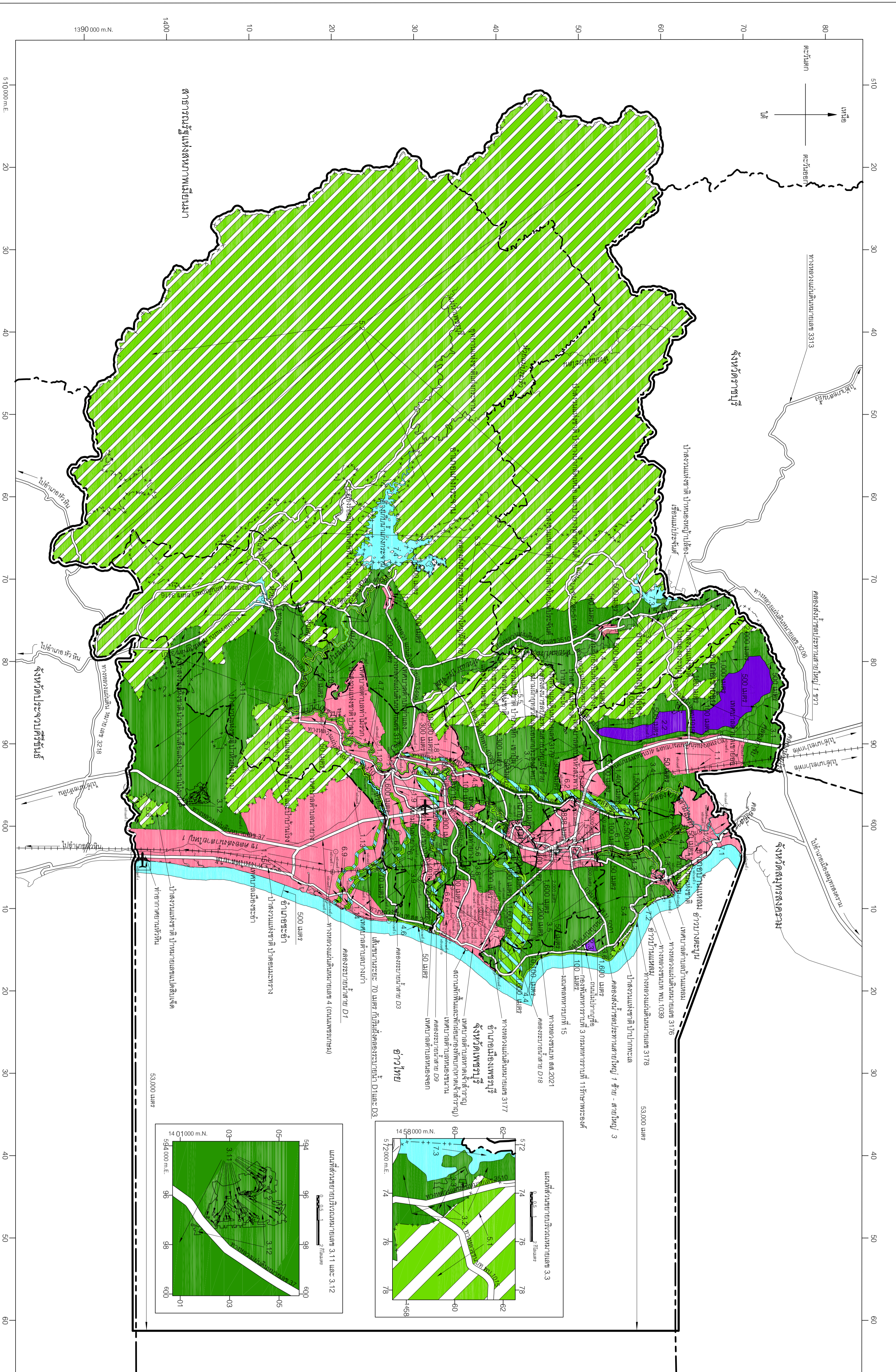
ผังเมืองรวมจังหวัดเพชรบุรี


(นายมนตรี ศักดิ์สิงห์)
ผู้อำนวยการสำนักผังเมืองและระบบการ


(นายณพคุณ สุตาประเสริฐ)
อธิบดีกรมโยธาธิการและผังเมือง

แผนผังกำหนดการใช้ประโยชน์ที่ดินตามที่ได้จำแนกประเภทจากกฎกระทรวง
ให้ตั้งศูนย์ส่งเสริมจรรยาจังหวัดเพชรบุรี
พ.ศ. 2560

มาตราส่วน 1 : 250,000
0 5 10 20 กิโลเมตร



- เครื่องหมาย**
- แนวเขตส่งเสริมจรรยา
 - เขตจังหวัด
 - เขตอำเภอ เขตกิ่งอำเภอ
 - เขตเทศบาล
 - แนวเขตบางระจันเขชาติ และเขตอุทยานแห่งชาติ
 - แนวเขตอุทยานแห่งชาติทุ่งกุลา
 - เขตทหาร
 - ทางหลวง ถนน ชอชม
 - ทางรถไฟ
 - แม่น้ำ คลอง ห้วย
 - อ่างเก็บน้ำ ทะเลสาบ บึง
 - คลองส่งน้ำ คลองระบายน้ำ
 - สนามบิน

1. เขตสีม่วง
 2. เขตสีม่วง
 3. เขตสีเขียว
 4. เขตสีเขียวอ่อน
 5. เขตสีเขียวอ่อนมีเส้นแบ่งสีขาว
 6. เขตสีเขียวอ่อนมีเส้นแบ่งสีดำ
 7. เขตสีฟ้า
- พื้นที่ประเภทชุมชน
 - พื้นที่ประเภทอุตสาหกรรมและคลังสินค้า
 - พื้นที่ประเภทพาณิชยกรรมและราชการ
 - พื้นที่ประเภทที่อยู่อาศัยหนาแน่นน้อย
 - พื้นที่ประเภทที่อยู่อาศัยหนาแน่นปานกลาง
 - พื้นที่ประเภทที่อยู่อาศัยหนาแน่นสูง
 - พื้นที่ประเภทใช้สอยราชการและสวนสาธารณะ

ผังเมืองจรรยาจังหวัดเพชรบุรี

๑๖.๑๐๒
(นายอนุสรณ์ ศัลลณีวงศ์)
ผู้บัญชาการเทศาภิบาลและกรมการ
(นายอนุสรณ์ ศัลลณีวงศ์)
อธิบดีกรมโยธาธิการและผังเมือง

รายการประกอบแผนผังกำหนดการใช้ประโยชน์ที่ดินตามที่ได้จำแนกประเภทท้ายกฎกระทรวง
ให้ใช้บังคับผังเมืองรวมจังหวัดเพชรบุรี

พ.ศ. ๒๕๖๐

การใช้ประโยชน์ที่ดินให้เป็นไปตามแผนผังกำหนดการใช้ประโยชน์ที่ดินตามที่ได้จำแนกประเภท
ท้ายกฎกระทรวง ตามที่กำหนดไว้ในข้อ ๕ คือ

๑. ที่ดินในบริเวณหมายเลข ๑.๑ ถึงหมายเลข ๑.๑๕ ที่กำหนดไว้เป็นสีชมพู ให้เป็นที่ดิน
ประเภทชุมชน มีรายการดังต่อไปนี้

๑.๑ ด้านเหนือ	จดเขตเทศบาลตำบลเขาย้อย ระหว่างหลักเขตที่ ๑ กับหลักเขตที่ ๒
ด้านตะวันออก	จดเขตเทศบาลตำบลเขาย้อย ระหว่างหลักเขตที่ ๒ กับหลักเขตที่ ๓
ด้านใต้	จดเขตเทศบาลตำบลเขาย้อย ระหว่างหลักเขตที่ ๓ กับหลักเขตที่ ๔
ด้านตะวันตก	จดเขตเทศบาลตำบลเขาย้อย ระหว่างหลักเขตที่ ๔ หลักเขตที่ ๕ หลักเขตที่ ๖ กับหลักเขตที่ ๑

๑.๒ แนวเขตผังเมืองรวมชุมชนบางตะบูน จังหวัดเพชรบุรี ตามกฎกระทรวงให้ใช้บังคับ
ผังเมืองรวมชุมชนบางตะบูน จังหวัดเพชรบุรี พ.ศ. ๒๕๕๕

ทั้งนี้ ยกเว้นบริเวณหมายเลข ๗.๑ ที่กำหนดไว้เป็นสีฟ้า

๑.๓ ด้านเหนือ	จดเขตเทศบาลตำบลบ้านแหลม ระหว่างหลักเขตที่ ๘ กับหลักเขตที่ ๑
---------------	----------------------------------------------------------------

ด้านตะวันออก	จดเขตเทศบาลตำบลบ้านแหลม ระหว่างหลักเขตที่ ๑ หลักเขตที่ ๒ หลักเขตที่ ๓ กับหลักเขตที่ ๔
--------------	------------------------------------------------------------------------------------------

ด้านใต้	จดเขตเทศบาลตำบลบ้านแหลม ระหว่างหลักเขตที่ ๔ หลักเขตที่ ๕ กับหลักเขตที่ ๖
---------	-----------------------------------------------------------------------------

ด้านตะวันตก	จดเขตเทศบาลตำบลบ้านแหลม ระหว่างหลักเขตที่ ๖ หลักเขตที่ ๗ กับหลักเขตที่ ๘
-------------	-----------------------------------------------------------------------------

๑.๔ ด้านเหนือ จดเส้นตั้งฉากกับทางหลวงแผ่นดินหมายเลข ๓๓๔๙
พากตะวันตก ที่จุดซึ่งอยู่ห่างจากทางหลวงแผ่นดินหมายเลข ๓๓๔๙ บรรจบกับถนนไม่ปรากฏชื่อ
เป็นระยะ ๕๐๐ เมตร ไปทางทิศตะวันออก จนบรรจบกับเส้นขนานระยะ ๕๐๐ เมตร กับทางหลวง
แผ่นดินหมายเลข ๓๓๔๙ พากตะวันออก

ด้านตะวันออก จดเส้นขนานระยะ ๕๐๐ เมตร กับทางหลวงแผ่นดินหมายเลข ๓๓๔๙
 พากตะวันออก ไปทางทิศใต้ เป็นระยะ ๑,๕๐๐ เมตร

ด้านใต้ จดเส้นตั้งฉากกับทางหลวงแผ่นดินหมายเลข ๓๓๔๙
 พากตะวันออก ที่จุดซึ่งอยู่ห่างจากทางหลวงแผ่นดินหมายเลข ๓๓๔๙ บรรจบกับถนนไม่ปรากฏชื่อ
 ไปทางทิศใต้ตามแนวทางหลวงแผ่นดินหมายเลข ๓๓๔๙ เป็นระยะ ๑,๕๐๐ เมตร ไปทางทิศตะวันตก
 จนบรรจบกับเส้นขนานระยะ ๕๐๐ เมตร กับทางหลวงแผ่นดินหมายเลข ๓๓๔๙ พากตะวันตก

ด้านตะวันตก จดเส้นขนานระยะ ๕๐๐ เมตร กับทางหลวงแผ่นดินหมายเลข ๓๓๔๙
 พากตะวันตก ไปทางทิศเหนือ เป็นระยะ ๑,๕๐๐ เมตร

๑.๕ ด้านเหนือ จดเส้นตรงที่ลากจากจุดซึ่งเป็นเส้นตั้งฉากกับเส้นขนานระยะ
 ๕๐๐ เมตร กับศูนย์กลางทางหลวงชนบท พบ. ๑๐๓๙ บรรจบกับทางหลวงชนบท พบ. ๑๐๓๙
 ไปทางทิศตะวันออก ตัดกับทางหลวงแผ่นดินหมายเลข ๓๑๗๖ ไปทางทิศเหนือ เป็นระยะ ๒,๕๐๐ เมตร
 จนบรรจบกับเส้นแบ่งเขตการปกครองระหว่างอำเภอเมืองเพชรบุรีกับอำเภอบ้านแหลม

ด้านตะวันออก จดเส้นขนานระยะ ๕๐๐ เมตร กับกิ่งกลางคลองส่งน้ำ
 ชลประทานสายใหญ่ ๑ ซ้าย - สายใหญ่ ๓ เส้นตรงที่ลากเชื่อมระหว่างจุดซึ่งเส้นขนานระยะ ๕๐๐ เมตร
 กับกิ่งกลางคลองส่งน้ำชลประทาน ๑ ซ้าย - สายใหญ่ ๓ ตัดกับถนนทำหินกับศูนย์กลางทางหลวง
 แผ่นดินหมายเลข ๓๑๗๗ ซึ่งอยู่ห่างจากทางรถไฟสายใต้ บรรจบกับทางหลวงแผ่นดินหมายเลข ๓๑๗๗
 ไปทางทิศตะวันออกเฉียงใต้ตามแนวทางหลวงแผ่นดินหมายเลข ๓๑๗๗ เป็นระยะ ๒,๐๐๐ เมตร

ด้านใต้ จดเส้นตรงที่ลากจากศูนย์กลางทางรถไฟสายใต้ ที่จุดซึ่งอยู่ห่างจาก
 ทางรถไฟสายใต้ตัดกับทางหลวงแผ่นดินหมายเลข ๓๑๗๗ ไปทางทิศใต้ตามแนวทางรถไฟสายใต้
 เป็นระยะ ๓,๕๐๐ เมตร เส้นตรงที่ลากจากศูนย์กลางทางรถไฟสายใต้ ไปทางทิศตะวันตกเฉียงใต้
 จนบรรจบกับศูนย์กลางทางหลวงแผ่นดินหมายเลข ๔ (ถนนเพชรเกษม) เป็นระยะ ๒,๐๑๘ เมตร

ด้านตะวันตก จดแนวเขตผังเมืองรวมชุมชนบ้านลาด จังหวัดเพชรบุรี
 ตามกฎกระทรวงให้ใช้บังคับผังเมืองรวมชุมชนบ้านลาด จังหวัดเพชรบุรี พ.ศ. ๒๕๕๖ เส้นตรงที่ลากจาก
 แนวเขตผังเมืองรวมชุมชนบ้านลาด จังหวัดเพชรบุรี ตามกฎกระทรวงให้ใช้บังคับผังเมืองรวมชุมชนบ้านลาด
 จังหวัดเพชรบุรี พ.ศ. ๒๕๕๖ ไปทางทิศตะวันตกเฉียงเหนือ เป็นระยะ ๖,๘๓๘ เมตร จนบรรจบกับ
 เส้นขนานระยะ ๕๐๐ เมตร กับศูนย์กลางทางหลวงแผ่นดินหมายเลข ๓๒๐๔ และเส้นขนานระยะ
 ๕๐๐ เมตร กับศูนย์กลางทางหลวงแผ่นดินหมายเลข ๓๒๐๔

ทั้งนี้ ยกเว้นบริเวณหมายเลข ๖.๑ และหมายเลข ๖.๒ ที่กำหนดไว้เป็นสีเขียวอ่อน
 มีเส้นทแยงสีฟ้า

๑.๖ ด้านเหนือ จดเขตเทศบาลตำบลหัวสะพาน ระหว่างหลักเขตที่ ๑ กับหลักเขตที่ ๒

ด้านตะวันออก จดเขตเทศบาลตำบลหัวสะพาน ระหว่างหลักเขตที่ ๒ กับหลักเขตที่ ๓

ด้านใต้ จดเขตเทศบาลตำบลหัวสะพาน ระหว่างหลักเขตที่ ๓ กับหลักเขตที่ ๔
 ด้านตะวันตก จดเขตเทศบาลตำบลหัวสะพาน ระหว่างหลักเขตที่ ๔ กับหลักเขตที่ ๑
 ทั้งนี้ ยกเว้นบริเวณหมายเลข ๖.๑ และหมายเลข ๖.๒ ที่กำหนดไว้เป็นสีเขียวอ่อน

มีเส้นทแยงสีฟ้า

๑.๗ ด้านเหนือ จดเขตเทศบาลตำบลหนองขนาน ระหว่างหลักเขตที่ ๒
 หลักเขตที่ ๓ หลักเขตที่ ๔ กับหลักเขตที่ ๕ และเขตเทศบาลตำบลหาดเจ้าสำราญ ระหว่างหลักเขตที่ ๑
 หลักเขตที่ ๒ กับหลักเขตที่ ๓

ด้านตะวันออก จดเขตเทศบาลตำบลหาดเจ้าสำราญ ระหว่างหลักเขตที่ ๓
 กับหลักเขตที่ ๔ และเขตเทศบาลตำบลหนองขนาน ระหว่างหลักเขตที่ ๑๙ กับหลักเขตที่ ๒๐

ด้านใต้ จดเขตเทศบาลตำบลหนองขนาน ระหว่างหลักเขตที่ ๒๐
 หลักเขตที่ ๒๑ กับหลักเขตที่ ๒๒

ด้านตะวันตก จดเขตเทศบาลตำบลหนองขนาน ระหว่างหลักเขตที่ ๒๒
 หลักเขตที่ ๒๓ หลักเขตที่ ๑ กับหลักเขตที่ ๒

ทั้งนี้ ยกเว้นบริเวณหมายเลข ๖.๖ ที่กำหนดไว้เป็นสีเขียวอ่อนมีเส้นทแยงสีฟ้า

๑.๘ ด้านเหนือ จดเขตเทศบาลตำบลท่าแลง ระหว่างหลักเขตที่ ๑ หลักเขตที่ ๒
 หลักเขตที่ ๓ หลักเขตที่ ๔ กับหลักเขตที่ ๕

ด้านตะวันออก จดเขตเทศบาลตำบลท่าแลง ระหว่างหลักเขตที่ ๕ หลักเขตที่ ๖
 หลักเขตที่ ๗ หลักเขตที่ ๘ กับหลักเขตที่ ๙

ด้านตะวันตก จดเขตเทศบาลตำบลท่าแลง ระหว่างหลักเขตที่ ๙ หลักเขตที่ ๑๐
 หลักเขตที่ ๑๑ หลักเขตที่ ๑๒ กับหลักเขตที่ ๑

ทั้งนี้ ยกเว้นบริเวณหมายเลข ๕.๕ ที่กำหนดไว้เป็นสีเขียวอ่อนมีเส้นทแยงสีขาว
 และบริเวณหมายเลข ๖.๕ ที่กำหนดไว้เป็นสีเขียวอ่อนมีเส้นทแยงสีฟ้า

๑.๙ ด้านเหนือ จดเขตเทศบาลตำบลท่ายาง ระหว่างหลักเขตที่ ๑ กับหลักเขตที่ ๒

ด้านตะวันออก จดเขตเทศบาลตำบลท่ายาง ระหว่างหลักเขตที่ ๒ หลักเขตที่ ๓
 กับหลักเขตที่ ๔

ด้านใต้ จดเขตเทศบาลตำบลท่ายาง ระหว่างหลักเขตที่ ๔ กับหลักเขตที่ ๕

ด้านตะวันตก จดเขตเทศบาลตำบลท่ายาง ระหว่างหลักเขตที่ ๖ กับหลักเขตที่ ๗
 หลักเขตที่ ๘ กับหลักเขตที่ ๑

ทั้งนี้ ยกเว้นบริเวณหมายเลข ๕.๖ ที่กำหนดไว้เป็นสีเขียวอ่อนมีเส้นทแยงสีขาว
 และบริเวณหมายเลข ๖.๖ หมายเลข ๖.๗ และหมายเลข ๖.๘ ที่กำหนดไว้เป็นสีเขียวอ่อนมีเส้นทแยงสีฟ้า

๑.๑๐ ด้านเหนือ จดเขตเทศบาลตำบลหนองจอก ระหว่างหลักเขตที่ ๑ กับหลักเขตที่ ๒

ด้านตะวันออก จดเขตเทศบาลตำบลหนองจอก ระหว่างหลักเขตที่ ๒ หลักเขตที่ ๓ กับหลักเขตที่ ๔

ด้านใต้ จดเขตเทศบาลตำบลหนองจอก ระหว่างหลักเขตที่ ๔ หลักเขตที่ ๕ หลักเขตที่ ๖ กับหลักเขตที่ ๗

ด้านตะวันตก จดเขตเทศบาลตำบลหนองจอก ระหว่างหลักเขตที่ ๗ หลักเขตที่ ๘ หลักเขตที่ ๙ หลักเขตที่ ๑๐ กับหลักเขตที่ ๑

ทั้งนี้ ยกเว้นบริเวณหมายเลข ๖.๖ ที่กำหนดไว้เป็นสีเขียวอ่อนมีเส้นทแยงสีฟ้า

๑.๑๑ ด้านเหนือ จดเส้นขนานระยะ ๕๐๐ เมตร กับทางหลวงแผ่นดินหมายเลข ๓๔๙๙ ฟากเหนือ

ด้านตะวันออก จดเส้นตั้งฉากกับทางหลวงแผ่นดินหมายเลข ๓๔๙๙ ฟากเหนือ และฟากใต้ ที่จุดซึ่งอยู่ห่างจากทางหลวงแผ่นดินหมายเลข ๓๔๙๙ บรรจบกับทางหลวงชนบท พบ. ๔๐๐๖ ไปทางทิศตะวันออกเฉียงเหนือตามแนวทางหลวงแผ่นดินหมายเลข ๓๔๙๙ เป็นระยะ ๑,๕๐๐ เมตร

ด้านใต้ จดเส้นขนานระยะ ๕๐๐ เมตร กับทางหลวงแผ่นดินหมายเลข ๓๔๙๙ ฟากใต้

ด้านตะวันตก จดเส้นตั้งฉากกับทางหลวงแผ่นดินหมายเลข ๓๔๙๙ ฟากเหนือ และฟากใต้ ที่จุดซึ่งทางหลวงแผ่นดินหมายเลข ๓๔๙๙ บรรจบกับทางหลวงชนบท พบ. ๔๐๐๖ ฟากตะวันออก

๑.๑๒ ด้านเหนือ จดเขตเทศบาลตำบลท่าไม้รวก ระหว่างหลักเขตที่ ๑ หลักเขตที่ ๒ กับหลักเขตที่ ๓

ด้านตะวันออก จดเขตเทศบาลตำบลท่าไม้รวก ระหว่างหลักเขตที่ ๓ หลักเขตที่ ๔ หลักเขตที่ ๕ กับหลักเขตที่ ๖ และทางหลวงแผ่นดินหมายเลข ๓๔๙๙ ฟากใต้

ด้านใต้ จดเขตเทศบาลตำบลท่าไม้รวก ระหว่างหลักเขตที่ ๖ กับหลักเขตที่ ๗

ด้านตะวันตก จดเขตเทศบาลตำบลท่าไม้รวก ระหว่างหลักเขตที่ ๗ หลักเขตที่ ๘ กับหลักเขตที่ ๑

ทั้งนี้ ยกเว้นบริเวณหมายเลข ๔.๗ ที่กำหนดไว้เป็นสีเขียวอ่อน บริเวณหมายเลข ๕.๗ ที่กำหนดไว้เป็นสีเขียวอ่อนมีเส้นทแยงสีขาว และบริเวณหมายเลข ๖.๘ ที่กำหนดไว้เป็นสีเขียวอ่อนมีเส้นทแยงฟ้า

๑.๑๓ ด้านเหนือ จดเส้นแบ่งเขตการปกครองระหว่างอำเภอชะอำกับอำเภotáวาย และเส้นขนานระยะ ๗๐ เมตร กับริมฝั่งห้วยยาง ฝั่งใต้

ด้านตะวันออก จดทางรถไฟสายใต้ ฟากตะวันออก เขตเทศบาลตำบลบางเก่า ระหว่างหลักเขตที่ ๑ กับหลักเขตที่ ๗ เขตเทศบาลเมืองชะอำ ระหว่างหลักเขตที่ ๒ หลักเขตที่ ๑ กับหลักเขตที่ ๕ และทางหลวงแผ่นดินหมายเลข ๔ (ถนนเพชรเกษม) ฟากตะวันตก

ด้านใต้ จดเขตเทศบาลตำบลบางยาง ระหว่างหลักเขตที่ ๕ กับหลักเขตที่ ๖

ด้านตะวันตก จดเขตเทศบาลตำบลบางยาง ระหว่างหลักเขตที่ ๖ กับหลักเขตที่ ๑

ทั้งนี้ ยกเว้นบริเวณหมายเลข ๕.๗ ที่กำหนดไว้เป็นสีเขียวอ่อนมีเส้นทแยงสีฟ้า และบริเวณหมายเลข ๖.๙ ที่กำหนดไว้เป็นสีเขียวอ่อนมีเส้นทแยงสีฟ้า

๑.๑๔ ด้านเหนือ จดเขตเทศบาลตำบลบางเก่า ระหว่างหลักเขตที่ ๑ หลักเขตที่ ๒ หลักเขตที่ ๓ หลักเขตที่ ๔ กับหลักเขตที่ ๕

ด้านตะวันออก จดเขตเทศบาลตำบลบางเก่า ระหว่างหลักเขตที่ ๕ กับหลักเขตที่ ๖

ด้านใต้ จดเขตเทศบาลตำบลบางเก่า ระหว่างหลักเขตที่ ๖ กับหลักเขตที่ ๗

ด้านตะวันตก จดเขตเทศบาลตำบลบางเก่า ระหว่างหลักเขตที่ ๗ กับหลักเขตที่ ๑

ทั้งนี้ ยกเว้นบริเวณหมายเลข ๖.๗ หมายเลข ๖.๘ และหมายเลข ๖.๙ ที่กำหนดไว้เป็นสีเขียวอ่อนมีเส้นทแยงสีฟ้า

๑.๑๕ ด้านเหนือ จดเขตเทศบาลเมืองชะอำ ระหว่างหลักเขตที่ ๑ หลักเขตที่ ๒ กับหลักเขตที่ ๓

ด้านตะวันออก จดเขตเทศบาลเมืองชะอำ ระหว่างหลักเขตที่ ๓ กับหลักเขตที่ ๔

ด้านใต้ จดแนวเขตผังเมืองรวมด้านใต้ ซึ่งเป็นเขตเทศบาลเมืองชะอำ ระหว่างหลักเขตที่ ๔ กับหลักเขตที่ ๕

ด้านตะวันตก จดเขตเทศบาลเมืองชะอำ ระหว่างหลักเขตที่ ๕ กับหลักเขตที่ ๑

๒. ที่ดินในบริเวณหมายเลข ๒.๑ ถึงหมายเลข ๒.๓ ที่กำหนดไว้เป็นสีม่วง ให้เป็นที่ดินประเภทอุตสาหกรรมและคลังสินค้า มีรายการดังต่อไปนี้

๒.๑ ด้านเหนือ จดเส้นขนานระยะ ๕๐๐ เมตร กับแนวเขตผังเมืองรวมด้านเหนือ ซึ่งเป็นเส้นแบ่งเขตการปกครองระหว่างจังหวัดเพชรบุรีกับจังหวัดราชบุรี

ด้านตะวันออก จดเส้นขนานระยะ ๕๐๐ เมตร กับริมฝั่งคลองส่งน้ำชลประทาน สายใหญ่ ๑ ขวา ฝั่งตะวันตก

ด้านใต้ จดเส้นขนานระยะ ๑๐๐ เมตร กับทางหลวงชนบท พบ. ๑๐๑๕ ฟากเหนือ ไปทางทิศตะวันตกจนบรรจบเส้นขนานระยะ ๑,๐๐๐ เมตร กับแนวเขตป่าสงวนแห่งชาติ ป่าหนองหญ้าปล้อง

ด้านตะวันตก จดเส้นขนานระยะ ๑,๐๐๐ เมตร กับแนวเขตป่าสงวนแห่งชาติ ป่าหนองหญ้าปล้อง และเส้นขนานระยะ ๒,๐๐๐ เมตร กับแนวเขตป่าสงวนแห่งชาติ ป่าหนองหญ้าปล้อง

๒.๒ ด้านเหนือ	จดเส้นขนานระยะ ๑๐๐ เมตร กับทางหลวงชนบท พบ. ๑๐๑๕
ปากใต้	
ด้านตะวันออก	จดเส้นขนานระยะ ๕๐๐ เมตร กับริมฝั่งคลองส่งน้ำชลประทาน
สายใหญ่ ๑ ขวา	ปากตะวันตก
ด้านใต้	จดเส้นขนานระยะ ๑๐๐ เมตร กับศูนย์กลางทางหลวงแผ่นดิน
หมายเลข ๓๓๔๙	ปากเหนือ
ด้านตะวันตก	จดเส้นขนานระยะ ๑,๐๐๐ เมตร กับแนวเขตป่าสงวนแห่งชาติ
ป่าหนองหญ้าปล้อง	
๒.๓ ด้านเหนือ	จดเส้นขนานระยะ ๑,๖๐๐ เมตร กับศูนย์กลาง ถนน อบจ. พบ. ๕๐๐๑
ด้านตะวันออก	จดทางหลวงชนบท สส. ๒๐๒๑ ปากตะวันตก
ด้านใต้	จดถนนไม่ปรากฏชื่อ ปากเหนือ
ด้านตะวันตก	จดเส้นขนานระยะ ๑๐๐ เมตร กับศูนย์กลางถนนไม่ปรากฏชื่อ
๓. ที่ดินในบริเวณหมายเลข ๓.๑ ถึงหมายเลข ๓.๑๒ ที่กำหนดไว้เป็นสีเขียว ให้เป็นที่ดิน	
ประเภทชนบทและเกษตรกรรม มีรายการดังต่อไปนี้	
๓.๑ ด้านเหนือ	จดแนวเขตผังเมืองรวมด้านเหนือ ซึ่งเป็นเส้นแบ่งเขตการปกครอง
ระหว่างจังหวัดเพชรบุรีกับจังหวัดราชบุรี	
ด้านตะวันออก	จดแนวเขตผังเมืองรวมด้านเหนือ ซึ่งเป็นเส้นแบ่งเขตการปกครอง
ระหว่างจังหวัดเพชรบุรีกับจังหวัดสมุทรสงคราม เขตเทศบาลตำบลเขาย้อย ระหว่างหลักเขตที่ ๒ หลักเขตที่ ๑	
หลักเขตที่ ๖ หลักเขตที่ ๕ หลักเขตที่ ๔ กับหลักเขตที่ ๓ ทางหลวงแผ่นดินหมายเลข ๔	
(ถนนเพชรเกษม) ปากตะวันตก และเส้นแบ่งเขตการปกครองระหว่างอำเภอเขาย้อยกับอำเภอเมืองเพชรบุรี	
ด้านใต้	จดทางหลวงแผ่นดินหมายเลข ๓๓๔๙ ปากเหนือ และแนวเขต
ป่าสงวนแห่งชาติ ป่าหนองหญ้าปล้อง	
ด้านตะวันตก	จดแนวเขตป่าสงวนแห่งชาติ ป่าหนองหญ้าปล้อง
ทั้งนี้ ยกเว้นบริเวณหมายเลข ๒.๑ และหมายเลข ๒.๒ ที่กำหนดไว้เป็นสีม่วง	
๓.๒ ด้านเหนือ	จดแนวเขตผังเมืองรวมด้านเหนือ ซึ่งเป็นเส้นแบ่งเขตการปกครอง
ระหว่างจังหวัดเพชรบุรีกับจังหวัดราชบุรี	
ด้านตะวันออก	จดแนวเขตป่าสงวนแห่งชาติ ป่าหนองหญ้าปล้อง
ด้านใต้	จดทางหลวงแผ่นดินหมายเลข ๓๓๔๙ ปากเหนือ และถนน
อบจ. พบ. ๒๘๕ - ๕๑ - ๐๖๕ ปากเหนือ	
ด้านตะวันตก	จดแนวเขตป่าสงวนแห่งชาติ ป่ายางน้ำก่ดเหนือและป่ายางน้ำก่ดใต้
และเขื่อนแม่ประจันต์	

ทั้งนี้ ยกเว้นบริเวณหมายเลข ๑.๔ ที่กำหนดไว้เป็นสีชมพู และบริเวณหมายเลข ๓.๓ ที่กำหนดไว้เป็นสีเขียว

๓.๓ ที่ดินบริษัท จริยรุ่งโรจน์ จำกัด โฉนดที่ดินเลขที่ ๑๗๙๓ โฉนดที่ดินเลขที่ ๑๗๙๕ โฉนดที่ดินเลขที่ ๑๗๙๗ โฉนดที่ดินเลขที่ ๑๗๙๘ โฉนดที่ดินเลขที่ ๑๗๙๙ โฉนดที่ดินเลขที่ ๑๘๐๐ โฉนดที่ดินเลขที่ ๑๘๐๑ โฉนดที่ดินเลขที่ ๑๘๐๒ โฉนดที่ดินเลขที่ ๑๘๐๓ โฉนดที่ดินเลขที่ ๑๘๐๘ โฉนดที่ดินเลขที่ ๑๘๐๙ โฉนดที่ดินเลขที่ ๑๘๑๐ โฉนดที่ดินเลขที่ ๑๘๑๑ โฉนดที่ดินเลขที่ ๑๘๑๒ โฉนดที่ดินเลขที่ ๑๘๑๓ โฉนดที่ดินเลขที่ ๑๘๑๔ โฉนดที่ดินเลขที่ ๑๘๑๖ และที่ดิน นายสง่า เลาจริยกุล โฉนดที่ดินเลขที่ ๑๗๙๔ โฉนดที่ดินเลขที่ ๑๗๙๖ โฉนดที่ดินเลขที่ ๑๘๐๔ โฉนดที่ดินเลขที่ ๑๘๐๕ โฉนดที่ดินเลขที่ ๑๘๐๖ โฉนดที่ดินเลขที่ ๑๘๑๕ ในท้องที่ตำบลหนองหญ้าปล้อง อำเภอหนองหญ้าปล้อง จังหวัดเพชรบุรี

๓.๔ ด้านเหนือ จดเขตเทศบาลตำบลเขาย้อย ระหว่างหลักเขตที่ ๔ หลักเขตที่ ๓ กับหลักเขตที่ ๒ แนวเขตผังเมืองรวมด้านเหนือ ซึ่งเป็นเส้นแบ่งเขตการปกครองระหว่างจังหวัดเพชรบุรี กับจังหวัดสมุทรสงคราม และแนวเขตผังเมืองรวมชุมชนบางตะบูน จังหวัดเพชรบุรี ตามกฎกระทรวง ให้ใช้บังคับผังเมืองรวมชุมชนบางตะบูน จังหวัดเพชรบุรี พ.ศ. ๒๕๕๕

ด้านตะวันออก จดแนวเขตป่าสงวนแห่งชาติ ป่าบ้านแหลม เขตเทศบาลตำบลบ้านแหลม ระหว่างหลักเขตที่ ๑ หลักเขตที่ ๘ หลักเขตที่ ๗ หลักเขตที่ ๖ กับหลักเขตที่ ๕ และทางหลวงแผ่นดินหมายเลข ๓๑๗๘ ฟากตะวันออก

ด้านใต้ จดเส้นแบ่งเขตการปกครองระหว่างอำเภอบ้านแหลมกับอำเภอเมืองเพชรบุรี ไปทางทิศตะวันตก ตัดกับทางหลวงแผ่นดินหมายเลข ๓๑๗๖ ไปทางทิศเหนือ เป็นระยะ ๒,๕๐๐ เมตร เส้นตั้งฉากกับเส้นขนานระยะ ๕๐๐ เมตร กับศูนย์กลางทางหลวงชนบท พบ. ๑๐๓๙ บรรจบกับทางหลวงชนบท พบ. ๑๐๓๙ และเขตเทศบาลตำบลหัวสะพาน ระหว่างหลักเขตที่ ๓ หลักเขตที่ ๒ กับหลักเขตที่ ๑

ด้านตะวันตก จดทางหลวงแผ่นดินหมายเลข ๔ (ถนนเพชรเกษม) ฟากตะวันออก

ทั้งนี้ ยกเว้นบริเวณหมายเลข ๔.๑ หมายเลข ๔.๒ และหมายเลข ๔.๓ ที่กำหนดไว้เป็นสีเขียวอ่อน บริเวณหมายเลข ๖.๑ ที่กำหนดไว้เป็นสีเขียวอ่อนมีเส้นทแยงสีฟ้า และบริเวณหมายเลข ๗.๑ ที่กำหนดไว้เป็นสีฟ้า

๓.๕ ด้านเหนือ จดทางหลวงแผ่นดินหมายเลข ๓๑๗๘ ฟากตะวันออก และเขตเทศบาลตำบลบ้านแหลม ระหว่างหลักเขตที่ ๕ หลักเขตที่ ๔ หลักเขตที่ ๓ กับหลักเขตที่ ๒

ด้านตะวันออก จดแนวเขตป่าสงวนแห่งชาติ ป่าปากทะเล เส้นขนานระยะ ๕๐ เมตร กับแนวชายฝั่งทะเลอ่าวไทย และเส้นแบ่งเขตการปกครองระหว่างอำเภอบ้านแหลมกับอำเภอเมืองเพชรบุรี

ด้านใต้ จดเขตเทศบาลตำบลหาดเจ้าสำราญ ระหว่างหลักเขตที่ ๓ หลักเขตที่ ๒ กับหลักเขตที่ ๑ และทางหลวงแผ่นดินหมายเลข ๓๑๗๗ ฟากตะวันออก

ด้านตะวันตก จดเส้นขนานระยะ ๕๐๐ เมตร กับคลองส่งน้ำชลประทานสายใหญ่ ๑ ซ้าย - สายใหญ่ ๓ และจุดที่อยู่ศูนย์กลางทางหลวงแผ่นดินหมายเลข ๓๑๗๗ ซึ่งอยู่ห่างจาก ทางรถไฟสายใต้บรรจบกับทางหลวงแผ่นดินหมายเลข ๓๑๗๗ ไปทางทิศตะวันออกเฉียงใต้ตามแนว ทางหลวงแผ่นดินหมายเลข ๓๑๗๗ เป็นระยะ ๒,๐๐๐ เมตร และทางหลวงแผ่นดินหมายเลข ๓๑๗๘ ฟากตะวันออก

ทั้งนี้ ยกเว้นบริเวณหมายเลข ๒.๓ ที่กำหนดไว้เป็นสีม่วง บริเวณหมายเลข ๓.๖ ที่กำหนดไว้เป็นสีเขียว และบริเวณหมายเลข ๖.๓ ที่กำหนดไว้เป็นสีเขียวอ่อนมีเส้นทแยงสีฟ้า

๓.๖ ด้านเหนือ จดถนน อบจ. พบ. ๕๐๐๑ ฟากใต้

ด้านตะวันออก จดทางหลวงชนบท สส. ๒๐๒๑ ฟากตะวันตก

ด้านตะวันตก จดถนนไม่ปรากฏชื่อ ฟากตะวันออก

ทั้งนี้ ยกเว้นบริเวณหมายเลข ๒.๓ ที่กำหนดไว้เป็นสีม่วง

๓.๗ ด้านเหนือ จดถนน อบจ. พบ. ๒๘๕-๕๑-๐๖๕ ฟากใต้ และทางหลวงแผ่นดิน หมายเลข ๓๓๔๙ ฟากใต้

ด้านตะวันออก จดทางหลวงแผ่นดินหมายเลข ๔ (ถนนเพชรเกษม) ฟากตะวันตก เขตเทศบาลตำบลหัวสะพาน ระหว่างหลักเขตที่ ๒ หลักเขตที่ ๑ หลักเขตที่ ๔ กับหลักเขตที่ ๓ เส้นตรงที่ลากจากเส้นขนานระยะ ๕๐๐ เมตร กับศูนย์กลางทางหลวงแผ่นดินหมายเลข ๓๒๐๔ ไปทาง ทิศตะวันออกเฉียงใต้ จนบรรจบกับแนวเขตผังเมืองรวมชุมชนบ้านลาด จังหวัดเพชรบุรี ตามกฎกระทรวง ให้ใช้บังคับผังเมืองรวมชุมชนบ้านลาด จังหวัดเพชรบุรี พ.ศ. ๒๕๕๖ เป็นระยะ ๖,๘๓๘ เมตร และแนวเขตผังเมืองรวมชุมชนบ้านลาด จังหวัดเพชรบุรี ตามกฎกระทรวงให้ใช้บังคับผังเมืองรวมชุมชน บ้านลาด จังหวัดเพชรบุรี พ.ศ. ๒๕๕๖

ด้านใต้ จดเขตเทศบาลตำบลท่ายาง ระหว่างหลักเขตที่ ๒ กับหลักเขตที่ ๑ เส้นขนานระยะ ๕๐ เมตร กับริมฝั่งแม่น้ำเพชรบุรี ฝั่งตะวันตกและฝั่งเหนือ เขตเทศบาล ตำบลท่าแลง ระหว่างหลักเขตที่ ๖ หลักเขตที่ ๕ หลักเขตที่ ๔ หลักเขตที่ ๓ กับหลักเขตที่ ๒ ทางหลวงแผ่นดินหมายเลข ๓๔๙๙ ฟากเหนือ และทางหลวงแผ่นดินหมายเลข ๓๕๑๐ ฟากตะวันตก

ด้านตะวันตก จดแนวเขตป่าสงวนแห่งชาติ ป่ายางน้ำก่ดเหนือและป่ายางน้ำก่ดใต้ และแนวเขตอุทยานแห่งชาติแก่งกระจาน

ทั้งนี้ ยกเว้นบริเวณหมายเลข ๔.๕ ที่กำหนดไว้เป็นสีเขียวอ่อน บริเวณหมายเลข ๕.๕ และหมายเลข ๕.๖ ที่กำหนดไว้เป็นสีเขียวอ่อนมีเส้นทแยงสีขาว และบริเวณหมายเลข ๖.๒ หมายเลข ๖.๔ และหมายเลข ๖.๕ ที่กำหนดไว้เป็นสีเขียวอ่อนมีเส้นทแยงสีฟ้า

๓.๘ ด้านเหนือ จดทางหลวงแผ่นดินหมายเลข ๓๑๗๗ ปากตะวันตก
 ด้านตะวันออก จดเขตเทศบาลตำบลหนองขนาน ระหว่างหลักเขตที่ ๖ หลักเขตที่ ๕
 หลักเขตที่ ๔ หลักเขตที่ ๓ หลักเขตที่ ๒ หลักเขตที่ ๑ กับหลักเขตที่ ๒๓

ด้านใต้ จดทางหลวงแผ่นดินหมายเลข ๓๑๘๗ ปากเหนือ
 ด้านตะวันตก จดเขตเทศบาลตำบลท่ายาง ระหว่างหลักเขตที่ ๓ หลักเขตที่ ๒
 กับหลักเขตที่ ๑ ทางหลวงแผ่นดินหมายเลข ๔ (ถนนเพชรเกษม) ปากตะวันออก แนวเขตผังเมืองรวม
 ชุมชนบ้านลาด จังหวัดเพชรบุรี ตามกฎกระทรวงให้ใช้บังคับผังเมืองรวมชุมชนบ้านลาด จังหวัดเพชรบุรี
 พ.ศ. ๒๕๕๖ และเส้นตรงที่ลากจากศูนย์กลางทางหลวงแผ่นดินหมายเลข ๔ (ถนนเพชรเกษม)
 จนบรรจบกับศูนย์กลางทางรถไฟสายใต้ เป็นระยะ ๒,๐๑๘ เมตร

ทั้งนี้ ยกเว้นบริเวณหมายเลข ๕.๖ ที่กำหนดไว้เป็นสีเขียวอ่อนมีเส้นทแยงสีขา
 และบริเวณหมายเลข ๖.๔ ที่กำหนดไว้เป็นสีเขียวอ่อนมีเส้นทแยงสีฟ้า

๓.๙ ด้านเหนือ จดทางหลวงแผ่นดินหมายเลข ๓๑๘๗ ปากใต้
 ด้านตะวันออก จดเขตเทศบาลตำบลหนองขนาน ระหว่างหลักเขตที่ ๒๓
 หลักเขตที่ ๒๒ หลักเขตที่ ๒๑ กับหลักเขตที่ ๒๐ และเส้นขนานระยะ ๕๐ เมตร กับแนวชายฝั่ง
 ทะเลอ่าวไทย

ด้านใต้ จดเขตเทศบาลตำบลบางเก่า ระหว่างหลักเขตที่ ๕ หลักเขตที่ ๔
 หลักเขตที่ ๓ หลักเขตที่ ๒ กับหลักเขตที่ ๑ เส้นขนานระยะ ๗๐ เมตร กับริมฝั่งห้วยยาง ฝั่งเหนือ
 และเส้นแบ่งเขตการปกครองระหว่างอำเภอท่ายางกับอำเภอชะอำ

ด้านตะวันตก จดแนวเขตป่าสงวนแห่งชาติ ป่าชะอำ และป่าบ้านโรง เส้นขนาน
 ระยะ ๗๐ เมตร กับริมฝั่งห้วยยาง ฝั่งใต้ และเขตเทศบาลตำบลท่ายาง ระหว่างหลักเขตที่ ๖ หลักเขตที่ ๕
 หลักเขตที่ ๔ กับหลักเขตที่ ๓

ทั้งนี้ ยกเว้นบริเวณหมายเลข ๑.๑๐ ที่กำหนดไว้เป็นสีชมพู และบริเวณหมายเลข ๖.๖
 หมายเลข ๖.๗ และหมายเลข ๖.๘ ที่กำหนดไว้เป็นสีเขียวอ่อนมีเส้นทแยงสีฟ้า

๓.๑๐ ด้านเหนือ จดแนวเขตป่าสงวนแห่งชาติ ป่าย่างน้ำกัลดเหนือ และป่าย่างน้ำกัลดใต้
 ทางหลวงแผ่นดินหมายเลข ๓๕๑๐ ปากตะวันตก ทางหลวงแผ่นดินหมายเลข ๓๔๙๙ ปากใต้
 ทางหลวงชนบท พบ. ๔๐๐๒ ปากตะวันออก และแนวเขตป่าสงวนแห่งชาติ ป่าย่างหัก - เขาป้อม

ด้านตะวันออก จดเขตเทศบาลตำบลท่าแลง ระหว่างหลักเขตที่ ๑๒ หลักเขตที่ ๑๑
 หลักเขตที่ ๑๐ กับหลักเขตที่ ๙ เขตเทศบาลตำบลท่าไม้รวก ระหว่างหลักเขตที่ ๓ หลักเขตที่ ๒
 หลักเขตที่ ๑ กับหลักเขตที่ ๘ และเส้นขนานระยะ ๕๐ เมตร กับริมฝั่งแม่น้ำเพชรบุรี ฝั่งตะวันตก

ด้านใต้ จดทางหลวงแผ่นดินหมายเลข ๓๔๑๐ ปากเหนือ และเส้นขนาน
 ระยะ ๕๐ เมตร กับริมฝั่งแม่น้ำเพชรบุรี ฝั่งใต้

ด้านตะวันตก จดทางหลวงชนบท พบ. ๔๐๐๖ ปากตะวันออก แนวเขตอุทยานแห่งชาติ
แก่งกระจาน แนวเขตป่าสงวนแห่งชาติ ป่ายางน้ำกลัดเหนือ และป่ายางน้ำกลัดใต้ และอ่างเก็บน้ำ
แก่งกระจาน

ทั้งนี้ ยกเว้นบริเวณหมายเลข ๑.๑๑ ที่กำหนดไว้เป็นสีเขียว และบริเวณหมายเลข ๔.๗
ที่กำหนดไว้เป็นสีเขียวอ่อน

๓.๑๑ ด้านเหนือ จดทางหลวงแผ่นดินหมายเลข ๓๔๑๐ ปากใต้
ด้านตะวันออก จดเขตเทศบาลตำบลท่าไม้รวก ระหว่างหลักเขตที่ ๘ กับหลักเขตที่ ๗
แนวเขตป่าสงวนแห่งชาติ ป่าชะอำ และป่าบ้านโรง เขตเทศบาลตำบลนาอาจ ระหว่างหลักเขตที่ ๖
กับหลักเขตที่ ๕ และเขตเทศบาลเมืองชะอำ ระหว่างหลักเขตที่ ๑ กับหลักเขตที่ ๕

ด้านใต้ จดแนวเขตผังเมืองรวมด้านใต้ ซึ่งเป็นเส้นแบ่งเขตการปกครอง
ระหว่างจังหวัดเพชรบุรีกับจังหวัดประจวบคีรีขันธ์

ด้านตะวันตก จดแนวเขตอุทยานแห่งชาติแก่งกระจาน และแนวเขตป่าสงวนแห่งชาติ
ป่ายางน้ำกลัดเหนือ และป่ายางน้ำกลัดใต้

ทั้งนี้ ยกเว้นบริเวณหมายเลข ๓.๑๒ ที่กำหนดไว้เป็นสีเขียว บริเวณหมายเลข ๔.๗
ที่กำหนดไว้เป็นสีเขียวอ่อน และบริเวณหมายเลข ๕.๘ ที่กำหนดไว้เป็นสีเขียวอ่อนมีเส้นทแยงสีขาว

๓.๑๒ ที่ดินบริษัท เลควิวกอล์ฟ แอนด์ ยอร์ชคลับ จำกัด โฉนดที่ดินเลขที่ ๗๔๕ โฉนดที่ดิน
เลขที่ ๒๖๗๐๗ โฉนดที่ดินเลขที่ ๒๖๗๐๘ โฉนดที่ดินเลขที่ ๒๖๗๐๙ โฉนดที่ดินเลขที่ ๒๖๗๑๐
โฉนดที่ดินเลขที่ ๒๖๗๑๑ โฉนดที่ดินเลขที่ ๒๖๗๑๒ โฉนดที่ดินเลขที่ ๒๖๗๑๓ โฉนดที่ดินเลขที่ ๒๖๗๑๔
โฉนดที่ดินเลขที่ ๒๖๗๑๖ โฉนดที่ดินเลขที่ ๓๔๑๒๑ โฉนดที่ดินเลขที่ ๓๔๑๒๒ โฉนดที่ดินเลขที่ ๓๔๑๒๔
โฉนดที่ดินเลขที่ ๓๔๑๒๕ โฉนดที่ดินเลขที่ ๓๔๑๒๖ โฉนดที่ดินเลขที่ ๓๔๑๒๗ โฉนดที่ดิน
เลขที่ ๓๔๑๒๘ โฉนดที่ดินเลขที่ ๓๔๑๒๙ โฉนดที่ดินเลขที่ ๓๔๑๓๐ โฉนดที่ดินเลขที่ ๓๔๑๓๑
โฉนดที่ดินเลขที่ ๓๔๑๓๒ โฉนดที่ดินเลขที่ ๓๔๑๓๓ โฉนดที่ดินเลขที่ ๓๔๑๓๔ โฉนดที่ดิน
เลขที่ ๓๔๑๓๕ โฉนดที่ดินเลขที่ ๓๔๑๓๖ โฉนดที่ดินเลขที่ ๓๔๑๓๗ โฉนดที่ดินเลขที่ ๓๔๑๓๕
โฉนดที่ดินเลขที่ ๓๔๑๘๓ โฉนดที่ดินเลขที่ ๓๔๑๘๔ โฉนดที่ดินเลขที่ ๓๔๑๘๕ โฉนดที่ดิน
เลขที่ ๓๔๑๘๖ โฉนดที่ดินเลขที่ ๓๔๑๘๗ โฉนดที่ดินเลขที่ ๓๔๑๘๘ โฉนดที่ดินเลขที่ ๓๔๑๘๙
โฉนดที่ดินเลขที่ ๓๔๑๙๐ โฉนดที่ดินเลขที่ ๓๔๑๙๑ โฉนดที่ดินเลขที่ ๓๔๑๙๒ โฉนดที่ดิน
เลขที่ ๓๔๑๙๓ โฉนดที่ดินเลขที่ ๓๔๑๙๔ โฉนดที่ดินเลขที่ ๓๔๑๙๕ โฉนดที่ดินเลขที่ ๓๔๑๙๘
โฉนดที่ดินเลขที่ ๓๔๒๐๐ โฉนดที่ดินเลขที่ ๓๔๒๐๑ โฉนดที่ดินเลขที่ ๓๔๒๐๒ โฉนดที่ดิน
เลขที่ ๓๔๒๔๒ โฉนดที่ดินเลขที่ ๓๔๒๔๓ โฉนดที่ดินเลขที่ ๓๔๒๕๔ โฉนดที่ดินเลขที่ ๓๔๒๖๒
โฉนดที่ดินเลขที่ ๓๔๒๖๔ โฉนดที่ดินเลขที่ ๓๔๒๖๕ โฉนดที่ดินเลขที่ ๓๔๒๗๐ โฉนดที่ดินเลขที่ ๓๔๓๔๖
โฉนดที่ดินเลขที่ ๓๔๓๔๗ โฉนดที่ดินเลขที่ ๓๔๓๔๘ โฉนดที่ดินเลขที่ ๓๔๓๕๐ โฉนดที่ดินเลขที่ ๓๔๓๖๐

๔.๑ ด้านเหนือ จดแนวเขตผังเมืองรวมชุมชนบางตะบูน จังหวัดเพชรบุรี ตามกฎกระทรวงให้ใช้บังคับผังเมืองรวมชุมชนบางตะบูน จังหวัดเพชรบุรี พ.ศ. ๒๕๕๕

ด้านตะวันออก จดเส้นขนานระยะ ๕๐ เมตร กับริมฝั่งคลองบางตะบูน ฝั่งตะวันออก

ด้านใต้ จดทางหลวงแผ่นดินหมายเลข ๓๑๗๖ ฟากเหนือ

ด้านตะวันตก จดเส้นขนานระยะ ๕๐ เมตร กับริมฝั่งคลองบางตะบูน

ฝั่งตะวันตก

๔.๒ ด้านเหนือ จดแนวเขตผังเมืองรวมชุมชนบางตะบูน จังหวัดเพชรบุรี ตามกฎกระทรวงให้ใช้บังคับผังเมืองรวมชุมชนบางตะบูน จังหวัดเพชรบุรี พ.ศ. ๒๕๕๕ และเส้นขนานระยะ ๕๐ เมตร กับริมฝั่งคลองบางสามแพรก ฝั่งเหนือและฝั่งใต้

ด้านตะวันออก จดเส้นขนานระยะ ๕๐ เมตร กับริมฝั่งคลองบางสามแพรก ฝั่งตะวันออกและฝั่งเหนือ

ด้านใต้ จดทางหลวงแผ่นดินหมายเลข ๓๑๗๖ ฟากตะวันตก

ด้านตะวันตก จดเส้นขนานระยะ ๕๐ เมตร กับริมฝั่งคลองบางสามแพรก ฝั่งตะวันตกและฝั่งใต้

ทั้งนี้ ยกเว้นบริเวณหมายเลข ๖.๑ ที่กำหนดไว้เป็นสีเขียวอ่อนมีเส้นทแยงสีฟ้า

๔.๓ ด้านเหนือ จดเขตเทศบาลตำบลบ้านแหลม ระหว่างหลักเขตที่ ๗ กับหลักเขตที่ ๖

ด้านตะวันออก จดเส้นขนานระยะ ๕๐ เมตร กับริมฝั่งแม่น้ำเพชรบุรี ฝั่งตะวันออก

ด้านใต้ จดเส้นแบ่งเขตการปกครองระหว่างอำเภอเมืองเพชรบุรีกับ อำเภอบ้านแหลม และแม่น้ำเพชรบุรี ฝั่งตะวันออก

ด้านตะวันตก จดเส้นขนานระยะ ๕๐ เมตร กับริมฝั่งแม่น้ำเพชรบุรี ฝั่งตะวันตก

๔.๔ ด้านเหนือ จดแนวเขตป่าสงวนแห่งชาติ ป่าบ้านแหลม และป่าสงวนแห่งชาติ ป่าปากทะเล

ด้านตะวันออก จดแนวชายฝั่งทะเลอ่าวบางตะบูน อ่าวบ้านแหลม และอ่าวไทย

ด้านใต้ จดเขตเทศบาลตำบลหาดเจ้าสำราญ หลักเขตที่ ๗

ด้านตะวันตก จดเส้นขนานระยะ ๕๐ เมตร กับแนวชายฝั่งทะเล อ่าวบางตะบูน อ่าวบ้านแหลม และอ่าวไทย

ทั้งนี้ ยกเว้นบริเวณหมายเลข ๖.๓ ที่กำหนดไว้เป็นสีเขียวอ่อนมีเส้นทแยงสีฟ้า

๔.๕ ด้านเหนือ จดแนวเขตผังเมืองรวมชุมชนบ้านลาด จังหวัดเพชรบุรี ตามกฎกระทรวงให้ใช้บังคับผังเมืองรวมชุมชนบ้านลาด จังหวัดเพชรบุรี พ.ศ. ๒๕๕๖

ด้านตะวันออก จดเส้นขนานระยะ ๕๐ เมตร กับริมฝั่งแม่น้ำเพชรบุรี
ฝั่งตะวันออก และเขตเทศบาลตำบลท่าช้าง ระหว่างหลักเขตที่ ๒ กับหลักเขตที่ ๑

ด้านใต้ จดทางหลวงแผ่นดินหมายเลข ๓๔๙๙ ฟากเหนือ

ด้านตะวันตก จดเส้นขนานระยะ ๕๐ เมตร กับริมฝั่งแม่น้ำเพชรบุรี ฝั่งตะวันตก

๔.๖ ด้านเหนือ จดเขตเทศบาลตำบลหนองขนาน หลักเขตที่ ๒๐

ด้านตะวันออก จดแนวชายฝั่งทะเลอ่าวไทย

ด้านใต้ จดเขตเทศบาลตำบลบางเก่า หลักเขตที่ ๕

ด้านตะวันตก จดเส้นขนานระยะ ๕๐ เมตร กับแนวชายฝั่งทะเลอ่าวไทย

๔.๗ ด้านเหนือ จดเส้นขนานระยะ ๕๐ เมตร กับริมฝั่งแม่น้ำเพชรบุรี ฝั่งเหนือ
ฝั่งตะวันตก และฝั่งตะวันออก

ด้านตะวันออก จดจุดที่ริมฝั่งลำห้วยแม่ประจันต์บรรจบกับริมฝั่งแม่น้ำเพชรบุรี
ฝั่งตะวันออก ไปทางทิศใต้ขนานกับแม่น้ำเพชรบุรี เป็นระยะ ๑,๖๐๐ เมตร เส้นขนานระยะ ๕๐ เมตร
กับริมฝั่งแม่น้ำเพชรบุรี ฝั่งตะวันออก และทางหลวงแผ่นดินหมายเลข ๓๔๑๐ ฟากตะวันตก

ด้านใต้ จดเส้นขนานระยะ ๕๐ เมตร กับริมฝั่งแม่น้ำเพชรบุรี ฝั่งใต้
ฝั่งตะวันออก และฝั่งตะวันตก แนวเขตป่าสงวนแห่งชาติ ป่าชะอำ และป่าบ้านโรง ทางหลวงแผ่นดิน
หมายเลข ๓๔๑๐ ฟากเหนือ แนวเขตอุทยานแห่งชาติแก่งกระจาน และแนวเขตป่าสงวนแห่งชาติ
ป่ายางน้ำกลัดเหนือ และป่ายางน้ำกลัดใต้

ด้านตะวันตก จดอ่างเก็บน้ำแก่งกระจาน

๕. ที่ดินในบริเวณหมายเลข ๕.๑ ถึงหมายเลข ๕.๘ ที่กำหนดไว้เป็นสีเขียวอ่อนมีเส้นทแยงสีขาว
ให้เป็นที่ดินประเภทอนุรักษ์ป่าไม้ มีรายการดังต่อไปนี้

๕.๑ ป่าสงวนแห่งชาติ ป่าหนองหญ้าปล้อง

๕.๒ อุทยานแห่งชาติแก่งกระจาน

๕.๓ ป่าสงวนแห่งชาติ ป่ายางน้ำกลัดเหนือ และป่ายางน้ำกลัดใต้

๕.๔ ป่าสงวนแห่งชาติ ป่าบ้านแหลม และป่าสงวนแห่งชาติ ป่าปากทะเล

๕.๕ ป่าสงวนแห่งชาติ ป่ายางหัก - เขาป้อม และป่าสงวนแห่งชาติ ป่ายาง ลำห้วยแม่ประจันต์

๕.๖ ป่าสงวนแห่งชาติ ป่าเขาถ้ำรงค์ และป่าหนองช้างตาย

๕.๗ ป่าสงวนแห่งชาติ ป่าชะอำ และป่าบ้านโรง

๕.๘ ป่าสงวนแห่งชาติ ป่าหมายเลขแปดสิบเจ็ด

๖. ที่ดินในบริเวณหมายเลข ๖.๑ ถึงหมายเลข ๖.๙ ที่กำหนดไว้เป็นสีเขียวอ่อนมีเส้นทแยงสีฟ้า
ให้เป็นที่ดินประเภทเสี่ยงอุทกภัย มีรายการดังต่อไปนี้

๖.๑ ด้านเหนือ จดเส้นขนานระยะ ๕๐ เมตร กับริมฝั่งคลองบางสามแพรก ฝั่งใต้

ด้านตะวันออก จดเส้นขนานระยะ ๕๐ เมตร กับริมฝั่งคลองชลประทานสายใหญ่ ฝั่งซ้าย ฝั่งตะวันตก ไปทางทิศใต้ระยะ ๒,๕๐๐ เมตร จนบรรจบกับเส้นขนานระยะ ๑๐๐ เมตร กับคลองชลประทานสายใหญ่ฝั่งซ้าย ฝั่งตะวันตก

ด้านใต้ จดทางหลวงแผ่นดินหมายเลข ๔ (ถนนเพชรเกษม) ฟากเหนือ

ด้านตะวันตก จดเส้นขนานระยะ ๑,๔๐๐ เมตร กับริมฝั่งคลองชลประทานสายใหญ่ฝั่งซ้าย ฝั่งตะวันตก ไปทางทิศเหนือ เป็นระยะ ๓,๗๐๐ เมตร จนบรรจบกับเส้นขนานระยะ ๑,๕๐๐ เมตร กับริมฝั่งคลองชลประทานสายใหญ่ฝั่งซ้าย ฝั่งตะวันตก

๖.๒ ด้านเหนือ จดทางหลวงแผ่นดินหมายเลข ๔ (ถนนเพชรเกษม) ฟากใต้

ด้านตะวันออก จดเส้นขนานระยะ ๑๐๐ เมตร กับริมฝั่งคลองชลประทานสายใหญ่ฝั่งซ้าย ฝั่งตะวันตก

ด้านใต้ จดทางหลวงชนบท พบ. ๔๐๐๘ ฟากเหนือ

ด้านตะวันตก จดเส้นขนานระยะ ๑,๓๐๐ เมตร กับริมฝั่งคลองชลประทานสายใหญ่ฝั่งซ้าย ฝั่งตะวันตก

๖.๓ ด้านเหนือ จดเส้นขนานระยะ ๕๐๐ เมตร กับริมฝั่งคลองระบายน้ำสาย D ๑๘ ฝั่งเหนือ ไปทางทิศตะวันออกเป็นระยะ ๔๐๐ เมตร จากนั้นเป็นเส้นตรงไปทางทิศตะวันออกเฉียงเหนือ เป็นระยะ ๑,๖๐๐ เมตร จนบรรจบกับจุดซึ่งเป็นเส้นขนานระยะ ๑,๒๐๐ เมตร กับริมฝั่งคลองระบายน้ำสาย D ๑๘ ฝั่งเหนือ

ด้านตะวันออก จดแนวชายฝั่งทะเลอ่าวไทย

ด้านใต้ จดเส้นขนานระยะ ๑,๒๐๐ เมตร กับริมฝั่งคลองระบายน้ำสาย D ๑๘ ฝั่งใต้ เส้นตรงระยะ ๑,๖๐๐ เมตร ที่จุดซึ่งทางหลวงชนบท สส. ๒๐๒๑ ตัดกับริมฝั่งคลองระบายน้ำสาย D ๑๘ ไปทางทิศตะวันตกตามริมฝั่งคลองระบายน้ำสาย D ๑๘ เป็นระยะ ๑๐,๑๐๐ เมตร จนบรรจบกับเส้นขนานระยะ ๘๐๐ เมตร กับริมฝั่งคลองระบายน้ำสาย D ๑๘ ฝั่งใต้

ด้านตะวันตก จดทางหลวงแผ่นดินหมายเลข ๓๑๗๗ ฟากตะวันออก

๖.๔ ด้านเหนือ จดเส้นขนานระยะ ๒๐๐ เมตร กับริมฝั่งคลองกลาดาย ฝั่งเหนือ และเส้นขนานระยะ ๒๐๐ เมตร กับริมฝั่งคลองระบายน้ำสาย D ๑๘ ฝั่งตะวันตกและฝั่งเหนือ

ด้านตะวันออก จดทางหลวงแผ่นดินหมายเลข ๓๑๗๗ ฟากตะวันตก

ด้านใต้ จดจุดเริ่มต้นริมฝั่งคลองระบายน้ำสาย D ๑๘ ฝั่งใต้ ไปสิ้นสุดที่จุดเริ่มต้นริมฝั่งคลองระบายน้ำสาย D ๑๘

ด้านตะวันตก จดเส้นขนานระยะ ๒๐๐ เมตร กับริมฝั่งคลองระบายน้ำสาย D ๑๘ ฝั่งตะวันตก เส้นขนานระยะ ๒๐๐ เมตร กับริมฝั่งคลองกลาดาย ฝั่งใต้ และทางหลวงชนบท พบ. ๔๐๐๘ ฟากตะวันออก

- ๖.๕ ด้านเหนือ จดทางหลวงชนบท พบ. ๔๐๐๘ ปากใต้
 ด้านตะวันออก จดเส้นขนานระยะ ๑๐๐ เมตร กับริมฝั่งคลองชลประทาน
 สายใหญ่ฝั่งซ้าย ฝั่งตะวันตก
- ด้านใต้ จดทางหลวงแผ่นดินหมายเลข ๓๔๙๙ ปากเหนือ
 ด้านตะวันตก จดเส้นขนานระยะ ๓๐๐ เมตร กับริมฝั่งคลองชลประทานสายใหม่
 ฝั่งซ้าย ฝั่งตะวันตก
- ๖.๖ ด้านเหนือ จุดจุดซึ่งห่างจากหลักเขตเทศบาลตำบลท่ามาย หลักเขตที่ ๙
 ไปทางทิศเหนือตามแนวแม่น้ำเพชรบุรี ฝั่งตะวันออก เป็นระยะ ๑๐,๕๐๐ เมตร เป็นเส้นตรงไปทาง
 ทิศตะวันออกเฉียงใต้ จนบรรจบกับจุดซึ่งทางหลวงแผ่นดินหมายเลข ๓๑๗๕ บรรจบกับทางหลวงแผ่นดิน
 หมายเลข ๓๑๘๗ ไปทางทิศใต้ เป็นระยะ ๘๐๐ เมตร เส้นขนานระยะ ๘๐๐ เมตร กับศูนย์กลาง
 ทางหลวงแผ่นดินหมายเลข ๓๑๘๗ เส้นขนานระยะ ๒๐๐ เมตร กับริมฝั่งห้วยละหารบอน ไปทาง
 ทิศตะวันออก จนบรรจบกับทางรถไฟสายใต้ ปากตะวันตก จากนั้นเป็นเส้นตรงไปทางทิศตะวันออกเฉียงเหนือ
 จนบรรจบกับจุดซึ่งเป็นเส้นขนานระยะ ๕๐๐ เมตร กับริมฝั่งคลองระบายน้ำสาย D ๙ ฝั่งเหนือ
 จนบรรจบกับแนวชายฝั่งทะเลอ่าวไทย
- ด้านตะวันออก จดแนวชายฝั่งทะเลอ่าวไทย
 ด้านใต้ จดเส้นขนานระยะ ๒๐๐ เมตร กับริมฝั่งคลองระบายน้ำ
 สาย D ๙ ฝั่งใต้ และเส้นขนานระยะ ๒๐๐ เมตร กับริมฝั่งห้วยละหารบอน ฝั่งใต้
- ด้านตะวันตก จดแม่น้ำเพชรบุรี ฝั่งตะวันออก
- ๖.๗ ด้านเหนือ จดเส้นขนานระยะ ๗๐ เมตร กับริมฝั่งคลองระบายน้ำสาย D ๓
 ฝั่งเหนือ
- ด้านตะวันออก จดแนวชายฝั่งทะเลอ่าวไทย
 ด้านใต้ จดเส้นขนานระยะ ๗๐ เมตร กับริมฝั่งคลองระบายน้ำ
 สาย D ๓ ฝั่งใต้
- ด้านตะวันตก จดคลองระบายน้ำสาย D ๓
- ๖.๘ ด้านเหนือ จดเส้นขนานระยะ ๗๐ เมตร กับริมฝั่งห้วยยาง ฝั่งเหนือ
 ด้านใต้ จดเส้นขนานระยะ ๗๐ เมตร กับริมฝั่งห้วยยาง ฝั่งใต้
- ๖.๙ ด้านเหนือ จดเส้นขนานระยะ ๗๐ เมตร กับริมฝั่งคลองระบายน้ำ
 สาย D ๑ ฝั่งเหนือ
- ด้านตะวันออก จดแนวชายฝั่งทะเลอ่าวไทย
 ด้านใต้ จดเส้นขนานระยะ ๗๐ เมตร กับริมฝั่งคลองระบายน้ำ
 สาย D ๑ ฝั่งใต้

ด้านตะวันตก จดทางหลวงแผ่นดินหมายเลข ๔ (ถนนเพชรเกษม) ฟากตะวันออก
 ๗. ที่ดินในบริเวณหมายเลข ๗.๑ ถึงหมายเลข ๗.๕ ที่กำหนดไว้เป็นสีฟ้า ให้เป็นที่ดิน
 ประเภทที่โล่งเพื่อการรักษาคุณภาพสิ่งแวดล้อม มีรายการดังต่อไปนี้

๗.๑ แม่น้ำบางตะบูน

๗.๒ ด้านเหนือ จดแนวเขตผังเมืองรวมด้านเหนือ ซึ่งเป็นเส้นแบ่งเขตการปกครอง
 ระหว่างจังหวัดเพชรบุรีกับจังหวัดสมุทรสงคราม

ด้านตะวันออก จดเส้นขนานระยะ ๕๐๐ เมตร กับแนวชายฝั่งทะเลอ่าวไทย

ด้านใต้ จดแนวเขตผังเมืองรวมด้านใต้ ซึ่งเป็นเส้นแบ่งเขตการปกครอง
 ระหว่างจังหวัดเพชรบุรีกับจังหวัดประจวบคีรีขันธ์

ด้านตะวันตก จดแนวชายฝั่งทะเลอ่าวไทย

๗.๓ เขื่อนแม่ประจันต์

๗.๔ อ่างเก็บน้ำแก่งกระจาน

๗.๕ อ่างเก็บน้ำห้วยผาก

หมายเหตุ :- เหตุผลในการประกาศใช้กฎกระทรวงฉบับนี้ คือ โดยที่สมควรกำหนดให้ใช้บังคับผังเมืองรวมในท้องที่จังหวัดเพชรบุรี เพื่อใช้เป็นแนวทางในการพัฒนา และการดำรงรักษาเมืองและบริเวณที่เกี่ยวข้องหรือชนบท ในด้านการใช้ประโยชน์ในทรัพย์สิน การคมนาคมและการขนส่ง การสาธารณสุขปโภค บริการสาธารณะ และสภาพแวดล้อม ทั้งนี้ เพื่อให้บรรลุวัตถุประสงค์ของการผังเมือง และโดยที่มาตรา ๒๖ วรรคหนึ่ง แห่งพระราชบัญญัติการผังเมือง พ.ศ. ๒๕๑๘ ซึ่งแก้ไขเพิ่มเติมโดยพระราชบัญญัติการผังเมือง (ฉบับที่ ๔) พ.ศ. ๒๕๕๘ บัญญัติว่า การใช้บังคับผังเมืองรวมให้กระทำโดยกฎกระทรวง จึงจำเป็นต้องออกกฎกระทรวงนี้